



POWIATOWY URZĄD PRACY

ul. Michalusa 18, 38-300 Gorlice,
tel/fax (0-18) 353-55-20, 353-63-07, 352-28-78
poczta elektroniczna e-mail: krgo@praca.gov.pl

PUPI-RW-410-6/08

Ranking zawodów deficytowych i nadwyżkowych w powiecie gorlickim w 2007 roku

WSTĘP

Zgodnie z art. 8 ust. 1 pkt 3 i art. 9 ust. 1 pkt 9 ustawy z dnia 20 kwietnia 2004 r. o promocji zatrudnienia i instytucjach rynku pracy (Dz. U. z 2004 r. Nr 99, poz. 1001, z późn. zm.) opracowanie analiz rynku pracy, w tym prowadzenie monitoringu zawodów deficytowych i nadwyżkowych, jest jednym z zadań samorządu województwa oraz samorządu powiatu w zakresie polityki rynku pracy.

Celem niniejszego opracowania jest ukazanie ogólnej sytuacji na lokalnym rynku pracy związanej z kształtowaniem popytu i podaży na poszczególne zawody oraz specjalności. Przez określenie „monitoring zawodów deficytowych i nadwyżkowych” należy rozumieć proces polegający na gromadzeniu danych, na podstawie których będzie można formułować oceny, wnioski i krótkotrwałe prognozy niezbędne dla prawidłowego funkcjonowania systemów szkolenia bezrobotnych oraz kształcenia zawodowego.

Znaczenie monitoringu

Monitoring zawodów deficytowych i nadwyżkowych to określenie kierunków i natężenia zmian zachodzących w strukturze zawodowo-kwalifikacyjnej na rynku gorlickim. Poniższa analiza pozwoli na określenie kierunków szkolenia bezrobotnych, zapewniając większą efektywność organizowanych szkoleń, ustalenia realizacji programów rynku pracy oraz usprawnienie usługi pośrednictwa pracy i poradnictwa zawodowego.

Zakres i tematyka

Poniższe opracowanie ma charakter diagnostyczny obejmujący analizę zawodów deficytowych i nadwyżkowych w powiecie gorlickim w 2007 roku.

Źródło informacji

Podstawowym źródłem informacji do raportu jest opracowanie: „Bezrobotni oraz oferty pracy według zawodów i specjalności” – załącznik 3 do sprawozdania o rynku pracy - MPiPS-01 za I i II półrocze 2007 roku.

Metodologia opracowania

W celu stosowania ujednoliconych zasad prowadzenia monitoringu w Departamencie Rynku Pracy zostały opracowane zalecenia metodyczne do prowadzenia monitoringu zawodów deficytowych i nadwyżkowych, określające m.in. zakres oraz terminy sporządzania półrocznych i rocznych raportów powiatowych, wojewódzkich i raportu krajowego.

Dane liczbowe o bezrobociu i ofertach pracy opracowano posługując się nazwami grup zawodów i specjalności zgodnymi z rozporządzeniem Ministra Gospodarki i Pracy z dnia 8 grudnia 2004 roku w sprawie klasyfikacji zawodów i specjalności oraz zakresu jej stosowania (Dz.U. z 2004 r., nr 265, poz. 2644 z późn. zm.).

Struktura klasyfikacji zawodów

Zgodnie z klasyfikacją* zawód zdefiniowany został jako zbiór zadań (zespół czynności) wyodrębnionych w wyniku społecznego podziału pracy, wykonywanych stale lub z niewielkimi zmianami przez poszczególne osoby i wymagających odpowiednich kwalifikacji (wiedzy i umiejętności), zdobytych w wyniku kształcenia lub praktyki. Wykonywanie zawodu stanowi źródło dochodów.

Zawód może dzielić się na specjalności. Specjalność jest wynikiem podziału pracy w ramach zawodu, zawiera część czynności o podobnym charakterze (związanych z wykonywaną funkcją lub przedmiotem pracy), wymagających pogłębionej lub dodatkowej wiedzy i umiejętności, zdobytych w wyniku dodatkowego szkolenia lub praktyki.

Struktura klasyfikacji jest wynikiem grupowania zawodów na podstawie podobieństwa kwalifikacji zawodowych wymaganych dla realizacji zadań danego zawodu (specjalności), z uwzględnieniem obydwu aspektów kwalifikacji, tj. ich poziomu i specjalizacji. Wymienione kryteria posłużyły grupowaniu poszczególnych zawodów i specjalności w grupy elementarne, a te z kolei w bardziej zagregowane grupy średnie, duże i wielkie. Struktura klasyfikacji obejmuje: 10 grup wielkich, 30 grup dużych (jako wewnętrzny podział grup wielkich), 116 grup średnich (jako wewnętrzny podział grup dużych) i 392 grupy elementarne (jako wewnętrzny podział grup średnich), przy czym grupy elementarne obejmują 1770 zawodów i specjalności. Kolejne, coraz bardziej szczegółowe podziały na grupy duże, średnie i elementarne dokonywane są na podstawie coraz to większej specjalizacji kwalifikacji, związanej z rodzajem wymaganej wiedzy, stosowanych narzędzi i maszyn czy materiałów oraz produkowanych dóbr i usług.

Wszystkie pozycje klasyfikacyjne opatrzone zostały symbolem cyfrowym (kodem). Grupy wielkie oznaczono symbolem jednocyfrowym, grupy duże – dwucyfrowym, grupy średnie – trzycyfrowym, a elementarne – czterocyfrowym. Poszczególnym zawodom i specjalnościom przyporządkowano kod sześciocyfrowy.

Analizą objęto grupy wielkie (kod 1-cyfrowy) i zawody (kod 6-cyfrowy).

Raport niniejszy jest trzecim półrocznym raportem i składa się z następujących rozdziałów:

Diagnoza sytuacji w 2007 roku

I. Struktura zawodowa bezrobotnych na koniec 2007 roku

II. Analiza zawodów deficytowych i nadwyżkowych w 2007 roku

2.1. Napływ osób do rejestru Urzędu w 2007 roku

2.2. Ofert pracy zgłoszone do Urzędu w 2007 roku

2.3. Napływ bezrobotnych do rejestru a zgłoszone oferty pracy – porównanie

2.4. Zawody deficytowe i nadwyżkowe w oparciu o wskaźniki intensywności średnich miesięcznych deficytów (nadwyżek) podaży i popytu siły roboczej

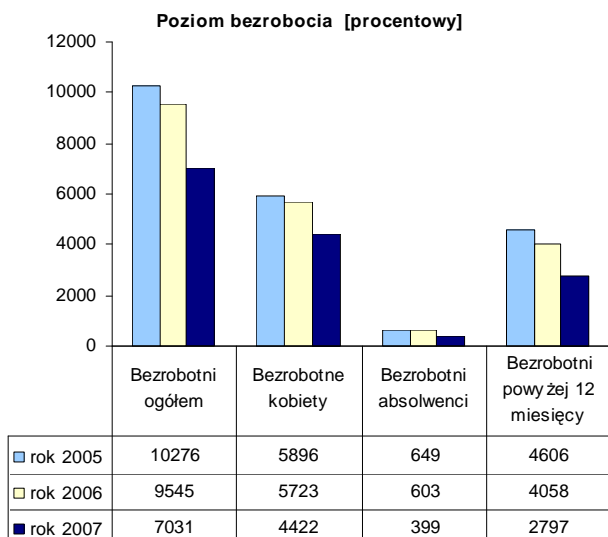
III. Wnioski

* wg Rozporządzenia Ministra Gospodarki Pracy z dnia 8 grudnia 2004 r. w sprawie klasyfikacji zawodów i specjalności dla potrzeb rynku pracy oraz zakresu jej stosowania (Dz.U. nr. 265, poz. 2644 z późn. zm.)

Diagnoza sytuacji w 2007 roku

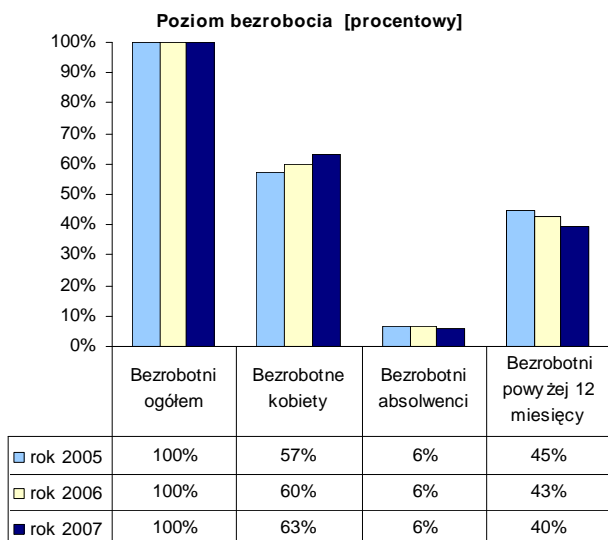
I. Struktura zawodowa bezrobotnych na koniec 2007 r.

Na koniec 2007 roku w rejestrze Powiatowego Urzędu Pracy w Gorlicach figurowało **7031** osób bezrobotnych. W okresie ostatnich dwóch lat, roku liczba zarejestrowanych bezrobotnych zmniejszyła się o 3245 osób (blisko 32%). Szczegółowe dane dotyczące zmian w poziomie bezrobocia przedstawiono na poniższych wykresach.



W porównaniu do lat ubiegłych (liczby odnoszą się do stanu w 2005r.), w końcu 2007 roku w ewidencji znajdowała się mniejsza liczba bezrobotnych kobiet (o 1474 osoby), mężczyzn (o 1771 osób), bezrobotnych absolwentów (o 250 osób do 12 miesięcy od dnia ukończenia nauki), a także mniejsza liczba osób pozostaje długotrwale bez pracy (obecnie było 2797¹ osób bezrobotnych poprzednio pracujących, zarejestrowanych powyżej 12 miesięcy).

Na uwagę zasługuje jednak fakt, że spadek bezrobocia, nie był równomierny dla wszystkich wymienionych grup bezrobotnych. Z wykresu obok odczytujemy, że zmniejszeniu



liczby bezrobotnych towarzyszył wzrost udziału w bezrobociu kobiet (w ostatnich dwóch latach ich udział w populacji bezrobotnych wzrósł z 57% do 63%). Zarejestrowani absolwenci, mimo że w porównaniu do lat ubiegłych na koniec 2007 roku notowano ich mniej w ewidencji, to jednak nadal stanowili 6% populacji bezrobotnych. Osoby bezrobotne dłużej niż 12 miesięcy stanowiły na koniec 2007 roku 40% ogółu zarejestrowanych. Przez dwa lata ich udział w bezrobociu zmniejszył się o 5%

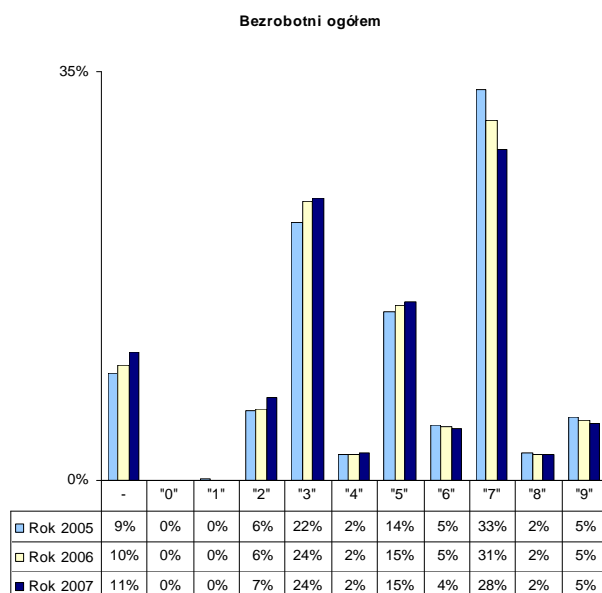
Wśród zarejestrowanych bezrobotnych na dzień 31.12.2007 r., zdecydowana większość - **6256** osób, posiadała zawód (specjalność). Osoby bezrobotne posiadały łącznie 413 różnych zawodów (kobiety posiadały 268, a mężczyźni 266 różnych zawodów, bezrobotni w okresie do 12 miesięcy od dnia ukończenia nauki posiadali 89 różnych zawodów). Spośród 413 zawodów można wyróżnić 14 kluczowych, które posiadało łącznie

¹ Ileć w raporcie jest mowa o osobach bezrobotnych powyżej 12 miesięcy, zawsze dotyczy to tylko osób poprzednio pracujących i zarejestrowanych w Urzędzie przez ten okres czasu.

aż 3027 osoby (tj. ponad 43% ogółu bezrobotnych). Zawody te (każdy z nich posiadało co najmniej 100 osób bezrobotnych) zostały przedstawione w dalszej części raportu.

Populacja bezrobotnych nie posiadających zawodu, tzw. „grupa bez zawodu” wynosiła **775** osób.

Poniższy wykres prezentuje populację osób bezrobotnych zarejestrowanych w Urzędzie na koniec 2005, 2006 i 2007 roku, w układzie wielkich grup zawodowych² Klasyfikacji Zawodów i Specjalności.



W okresie ostatnich dwóch lat struktura zawodowa osób bezrobotnych zarejestrowanych w Urzędzie uległa niewielkim zmianom. Zmniejszył się udział bezrobotnych z grupy robotników przemysłowych i rzemieślników (grupa „7”) z 33% do 28%, co z kolei przełożyło się na wzrost udziału osób posiadających zawody wchodzące w skład grup „2”, „3” i „5”, a także na wzrost udziału osób z tzw. grupy „bez zawodu”.

Z danych ewidencyjnych wynika, że zarejestrowane w Urzędzie osoby bezrobotne (stan na 31.12.2007r.) to najczęściej (wspomniane 14 najliczniejszych zawodów):

- ❖ robotnicy przemysłowi i rzemieślnicy (**1994** osoby na koniec 2007 roku, tj. 28% ogółu), najczęściej posiadający zawód:
 - Ślusarz: 227 osób,
 - Cukiernik: 212 osób,
 - Krawiec: 186 osób,
 - Tokarz: 127 osób,
 - Murarz: 120 osób.
- ❖ technicy i inny średni personel (**1704** osoby na koniec 2007 roku, tj. 24% ogółu), najczęściej posiadający zawód:
 - Asystent ekonomiczny [zawód szkolny: Technik ekonomista]: 291 osób,
 - Technik żywienia i gospodarstwa domowego: 219 osób,
 - Technik mechanik: 165 osób,
 - Handlowiec [zawód szkolny: Technik handlowiec]: 162 osoby,
 - Technik rolnik: 156 osób,
 - Technik budownictwa: 122 osoby.

² **Symbole i nazwy wielkich grup zawodowych:**

"0" Siły zbrojne	"4" Pracownicy biurowi	"8" Operatorzy i monterzy maszyn i urządzeń
"1" Przedstawiciele władz publicznych, wyżsi urzędnicy i kierownicy	"5" Pracownicy usług osobistych i sprzedawcy	"9" Pracownicy przy pracach prostych
"2" Specjaliści	"6" Rolnicy, ogrodnicy, leśnicy i rybacy	- Bez zawodu
"3" Technicy i inny średni personel	"7" Robotnicy przemysłowi i rzemieślnicy	

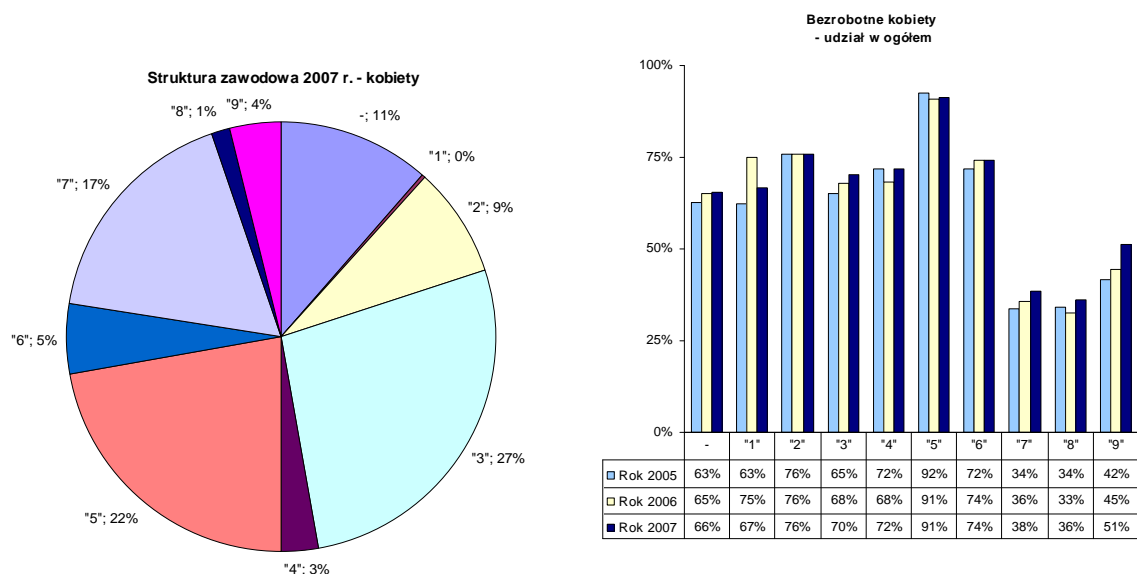
- ❖ pracownicy usług osobistych i sprzedawcy (**1077** osób na koniec 2007 roku tj. 15% ogółu), najczęściej posiadający zawód:
 - Sprzedawca: 480 osób,
 - Kucharz: 356 osób,
- ❖ osoby bezrobotne licznie również posiadały zawód:
 - Rolnik produkcji roślinnej i zwierzęcej [zawód szkolny: Rolnik]: 204 osoby.

Poniżej przedstawiono poszerzoną analizę struktury zawodowej osób bezrobotnych zarejestrowanych w Urzędzie uwzględniającą rozkłady (wykresy po lewej) wg wielkich grup zawodowych populacji bezrobotnych kobiet, bezrobotnych w okresie do 12 miesięcy od dnia ukończenia nauki i osób poprzednio pracujących bezrobotnych powyżej 12 miesięcy.

Dodatkowo, w układzie grup zawodowych wielkich przedstawiono udziały wymienionych populacji osób w bezrobociu rejestrowanym ogółem (wykresy po prawej).

Z danych (według stanu na dzień 31.12.2007 r.) o bezrobotnych kobietach wynika, że najczęściej posiadały one zawody klasyfikowane w grupach³ (wykres po lewej):

- technicy i inny średni personel – 27% ich populacji,
- pracownicy usług osobistych i sprzedawcy – 22% ich populacji,
- robotnicy przemysłowi i rzemieślnicy – 17% ich populacji.

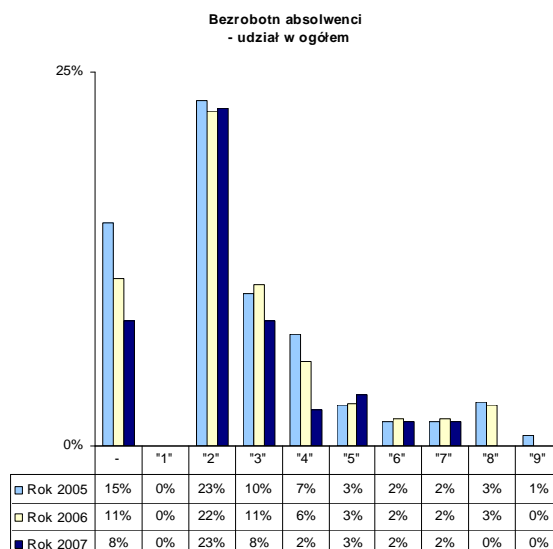
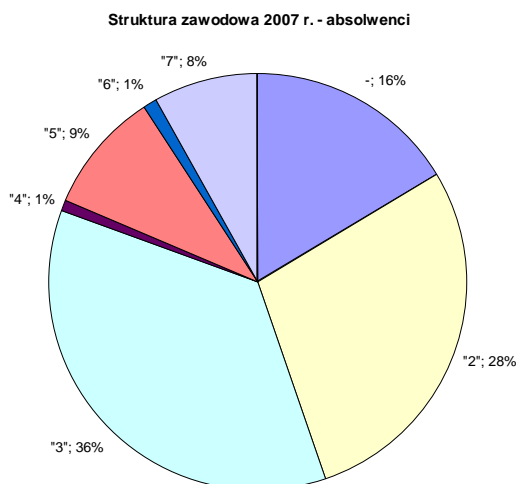


Przyrównując kobiety do bezrobocia ogółem (wykres po prawej), widać, że w ostatnich dwóch latach wzrósł ich udział w wielu grupach zawodowych.

Wśród bezrobotnych w okresie do 12 miesięcy od dnia ukończenia nauki (poniższy wykres po lewej) największą część stanowiły osoby z grupy zawodowej „3”: technicy i inny średni personel - 36%. Zarejestrowani absolwenci często posiadali wyższe wykształcenie kwalifikujące do grupy specjalistów (grupa zawodowa „2”) – 28%.

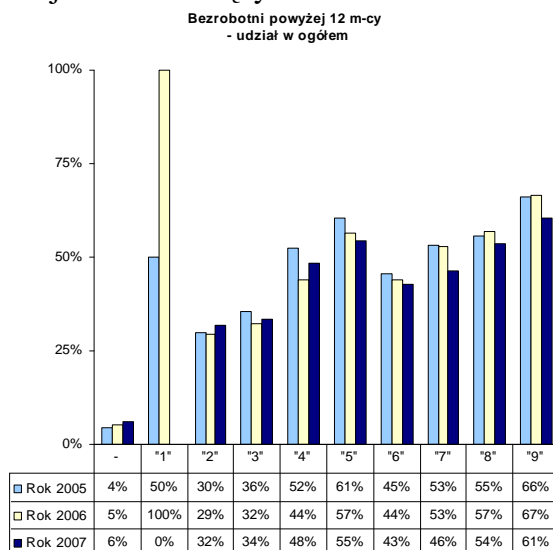
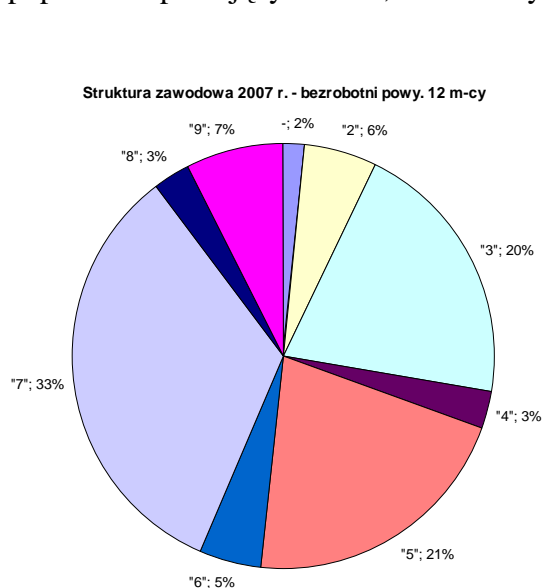
³ Symbole i nazwy wielkich grup zawodowych:

"0" Siły zbrojne	"4" Pracownicy biurowi	"8" Operatorzy i monterzy maszyn i urządzeń
"1" Przedstawiciele władz publicznych, wyżsi urzędnicy i kierownicy	"5" Pracownicy usług osobistych i sprzedawcy	"9" Pracownicy przy pracach prostych
"2" Specjaliści	"6" Rolnicy, ogrodnicy, leśnicy i rybacy	- Bez zawodu
"3" Technicy i inny średni personel	"7" Robotnicy przemysłowi i rzemieślnicy	



Bezrobotni absolwenci są z reguły lepiej wykształceni od pozostałych osób bezrobotnych. Według danych na dzień 31.12.2007 roku (powyższy wykres z prawej), osoby do 12 miesięcy od dnia ukończenia nauki stanowiły 23% ogółu populacji bezrobotnych z grupy zawodowej „2” – specjalistów.

Długotrwale bezrobocie (poniższy wykres po lewej) cechuje w dużym stopniu osoby zakwalifikowane do grupy „7”: robotnicy przemysłowi i rzemieślnicy – 33% ogółu poprzednio pracujących osób, bezrobotnych dłużej niż 12 miesięcy.



Długotrwałym okresem pozostawania bez pracy (powyższy wykres po prawej) cechowali się najczęściej bezrobotni, którzy posiadali zawód sklasyfikowany w grupie⁴: pracownicy przy pracach prostych (61% to bezrobotni poprzednio pracujący zarejestrowani dłużej niż 12 miesięcy), pracownicy usług osobistych i sprzedawcy (55%), oraz operatorzy i monterzy maszyn i urządzeń (54%).

⁴ **Symbole i nazwy wielkich grup zawodowych:**

"0" Siły zbrojne	"4" Pracownicy biurowi	"8" Operatorzy i monterzy maszyn i urządzeń
"1" Przedstawiciele władz publicznych, wyżsi urzędnicy i kierownicy	"5" Pracownicy usług osobistych i sprzedawcy	"9" Pracownicy przy pracach prostych
"2" Specjaliści	"6" Rolnicy, ogrodnicy, leśnicy i rybacy	- Bez zawodu
"3" Technicy i inny średni personel	"7" Robotnicy przemysłowi i rzemieślnicy	

II. Analiza zawodów deficytowych i nadwyżkowych w 2007 roku

2.1. Napływ osób do rejestru Urzędu w 2007 roku

W 2007 roku w Urzędzie zarejestrowało się **6768** osób bezrobotnych. Napływ osób do rejestru według wielkich grup zawodowych w porównaniu do analogicznych okresów lat 2005 i 2006 ilustruje poniższa tabela.

W ramach grup wielkich wykazano zawody, w których najczęściej rejestrowano osoby bezrobotne (zawody, w których zarejestrowano w 2007 r. co najmniej 40 osób).

Kod zawodu / grupy	Nazwa zawodu / zawodu	Rok 2007	udział [%]	Lata ubiegłe			
				Rok 2006	udział [%]	Rok 2005	udział [%]
-	Bez zawodu	860	12,7%	767	10,6%	732	9,7%
"0"	Siły zbrojne	-	0,0%	-	0,0%	1	0,0%
"1"	Przedstawiciele władz publicznych, wyżsi urzędnicy i kierownicy	5	0,1%	2	0,0%	6	0,1%
"2"	Specjaliści	697	10,3%	695	9,6%	779	10,3%
"241912"	Specjalista do spraw marketingu i handlu [sprzedaży]	80	1,2%	76	1,1%	83	1,1%
"247901"	Specjalista administracji publicznej	58	0,9%	65	0,9%	82	1,1%
"241102"	Ekonomista	57	0,8%	39	0,5%	59	0,8%
"224101"	Pielęgniarka	44	0,7%	64	0,9%	59	0,8%
"3"	Technicy i inny średni personel	1 855	27,4%	2 151	29,7%	2 157	28,5%
"341902"	Asystent ekonomiczny [zawód szkolny: Technik ekonomista]	247	3,6%	253	3,5%	238	3,1%
"341501"	Handlowiec [zawód szkolny: Technik handlowiec]	220	3,3%	234	3,2%	214	2,8%
"311502"	Technik mechanik	217	3,2%	270	3,7%	317	4,2%
"321402"	Technik żywienia i gospodarstwa domowego	216	3,2%	218	3,0%	225	3,0%
"311204"	Technik budownictwa	168	2,5%	210	2,9%	236	3,1%
"321208"	Technik rolnik	108	1,6%	140	1,9%	147	1,9%
"312102"	Technik informatyk	75	1,1%	94	1,3%	64	0,8%
"311913"	Technik technologii odzieży	61	0,9%	64	0,9%	71	0,9%
"341903"	Organizator agrobiznesu [zawód szkolny: Technik agrobiznesu]	52	0,8%	39	0,5%	3	0,0%
"311302"	Technik elektryk	51	0,8%	76	1,1%	95	1,3%
"311209"	Technik ochrony środowiska	51	0,8%	48	0,7%	58	0,8%
"322404"	Terapeuta zajęciowy	47	0,7%	47	0,6%	54	0,7%
"311401"	Technik elektronik	42	0,6%	65	0,9%	61	0,8%
"311911"	Technik technologii drewna	40	0,6%	54	0,7%	62	0,8%
"4"	Pracownicy biurowi	113	1,7%	157	2,2%	137	1,8%
"419101"	Pracownik biurowy [Zawód szkolny: Technik prac biurowych]	65	1,0%	89	1,2%	83	1,1%
"5"	Pracownicy usług osobistych i sprzedawcy	699	10,3%	703	9,7%	682	9,0%
"522107"	Sprzedawca	285	4,2%	322	4,5%	307	4,1%
"512201"	Kucharz	194	2,9%	168	2,3%	189	2,5%
"512302"	Kelner	61	0,9%	74	1,0%	86	1,1%
"512202"	Kucharz małej gastronomii	47	0,7%	40	0,6%	17	0,2%
"514102"	Fryzjer [zawody szkolne: Fryzjer, Technik usług fryzjerskich]	45	0,7%	35	0,5%	32	0,4%
"6"	Rolnicy, ogrodnicy, leśnicy i rybacy	191	2,8%	216	3,0%	215	2,8%
"613101"	Rolnik produkcji roślinnej i zwierzęcej [zawód szkolny: Rolnik]	125	1,8%	147	2,0%	132	1,7%
"7"	Robotnicy przemysłowi i rzemieślnicy	1 972	29,1%	2 132	29,5%	2 421	32,0%
"722204"	Ślusarz	281	4,2%	328	4,5%	403	5,3%
"712102"	Murarz	183	2,7%	237	3,3%	217	2,9%
"741201"	Cukiernik	130	1,9%	100	1,4%	145	1,9%
"723105"	Mechanik samochodów osobowych	129	1,9%	152	2,1%	178	2,4%
"743304"	Krawiec	127	1,9%	92	1,3%	129	1,7%
"722304"	Tokarz	127	1,9%	147	2,0%	145	1,9%
"713901"	Technolog robót wykończeniowych w budownictwie	100	1,5%	76	1,1%	88	1,2%
"742204"	Stolarz	80	1,2%	82	1,1%	101	1,3%
"723306"	Mechanik – operator pojazdów i maszyn rolniczych	71	1,0%	65	0,9%	90	1,2%
"741203"	Piekarz	65	1,0%	72	1,0%	44	0,6%
"714101"	Malarz budowlany	58	0,9%	66	0,9%	81	1,1%
"713604"	Monter instalacji wodociagowych i kanalizacyjnych	48	0,7%	37	0,5%	46	0,6%
"724201"	Elektromonter [elektryk] zakładowy	40	0,6%	62	0,9%	56	0,7%
"8"	Operatorzy i monterzy maszyn i urządzeń	143	2,1%	144	2,0%	157	2,1%
"9"	Pracownicy przy pracach prostych	233	3,4%	265	3,7%	278	3,7%
"931301"	Robotnik budowlany	64	0,9%	70	1,0%	78	1,0%
Ogółem		6 768	100,0%	7 232	100,0%	7 565	100,0%

W analizowanym okresie do rejestru napłynęło mniej osób niż analogicznie w latach 2005 i 2006. Z danych wynika, że względnie wzrósł napływ osób z tzw. grupy „bez zawodu”, a także w takich zawodach jak np. asystent ekonomiczny, handlowiec, organizator agrobiznesu, kucharz i kucharz małej gastronomii, fryzjer oraz piekarz. Wymienione zawody, za wyjątkiem organizatora agrobiznesu oraz kucharza małej gastronomii charakteryzowały się stosunkowo niewielkimi wzrostami.

2.2. Ofert pracy zgłoszone do Urzędu w 2007 roku

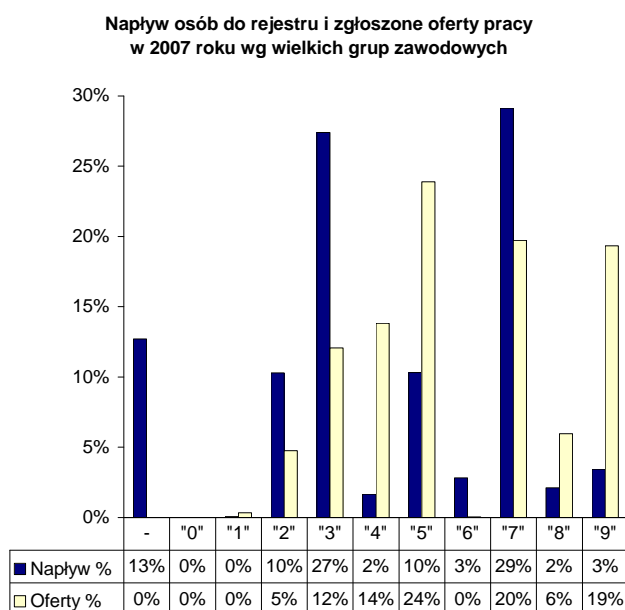
W 2007 roku lokalni pracodawcy zgłosili do Urzędu **2012** ofert pracy. Zgłoszenie oferty wymagało określenia przez nich zapotrzebowania na konkretne stanowisko pracy, co z kolei wiązało się z określeniem zawodu, który będzie wykonywany. W poniższej tabeli przedstawiono popyt pracodawców na pracowników w konkretnych zawodach w układzie wielkich grup zawodowych. W ramach wielkich grup wykazano poszczególne zawody, których najczęściej dotyczyły zgłoszone oferty pracy (zawody, w których zgłoszono w 2007 r. co najmniej 10 ofert pracy).

Kod zawodu / grupy	Nazwa zawodu / zawodu	Rok 2007	udział [%]	Lata ubiegłe			
				Rok 2006	udział [%]	Rok 2005	udział [%]
-	Bez zawodu	-	0,0%	-	0,0%	-	0,0%
"0"	Siły zbrojne	-	0,0%	-	0,0%	-	0,0%
"1"	Przedstawiciele władz publicznych, wyżsi urzędnicy i kierownicy	7	0,3%	10	0,5%	13	0,7%
"2"	Specjaliści	96	4,8%	74	3,8%	109	5,8%
"224101"	Pielęgniarka	12	0,6%	4	0,2%	2	0,1%
"3"	Technicy i inny średni personel	243	12,1%	236	12,0%	236	12,5%
"343101"	Pracownik administracyjny [zawód szkolny: Technik administracji]	69	3,4%	48	2,4%	58	3,1%
"343201"	Księgowy [samodzielny]	23	1,1%	12	0,6%	24	1,3%
"346102"	Opiekun w domu pomocy społecznej	16	0,8%	7	0,4%	1	0,1%
"346103"	Opiekunka środowiskowa	13	0,6%	14	0,7%	4	0,2%
"347601"	Animator kultury	10	0,5%	5	0,3%	6	0,3%
"311502"	Technik mechanik	10	0,5%	-	0,0%	2	0,1%
"4"	Pracownicy biurowi	278	13,8%	288	14,6%	276	14,6%
"419101"	Pracownik biurowy [Zawód szkolny: Technik prac biurowych]	180	8,9%	154	7,8%	162	8,6%
"413103"	Magazynier	39	1,9%	78	4,0%	54	2,9%
"421102"	Kasjer handlowy	13	0,6%	12	0,6%	7	0,4%
"5"	Pracownicy usług osobistych i sprzedawcy	481	23,9%	491	24,9%	479	25,3%
"522107"	Sprzedawca	294	14,6%	333	16,9%	337	17,8%
"512201"	Kucharz	67	3,3%	62	3,1%	38	2,0%
"512302"	Kelner	36	1,8%	25	1,3%	23	1,2%
"513102"	Opiekunka dziecięca	26	1,3%	18	0,9%	20	1,1%
"514102"	Fryzjer [zawody szkolne: Fryzjer, Technik usług fryzjerskich]	16	0,8%	21	1,1%	19	1,0%
"6"	Rolnicy, ogrodnicy, leśnicy i rybacy	1	0,0%	2	0,1%	2	0,1%
"7"	Robotnicy przemysłowi i rzemieślnicy	397	19,7%	370	18,8%	404	21,4%
"743304"	Krawiec	37	1,8%	23	1,2%	13	0,7%
"741201"	Cukiernik	25	1,2%	19	1,0%	4	0,2%
"712102"	Murarz	21	1,0%	38	1,9%	39	2,1%
"722204"	Ślusarz	20	1,0%	21	1,1%	18	1,0%
"721202"	Spawacz ręczny gazowy	19	0,9%	8	0,4%	24	1,3%
"743604"	Szwaczka	17	0,8%	3	0,2%	6	0,3%
"741203"	Piekarz	17	0,8%	13	0,7%	17	0,9%
"721203"	Spawacz ręczny łukiem elektrycznym	17	0,8%	6	0,3%	54	2,9%
"713901"	Technolog robót wykończeniowych w budownictwie	17	0,8%	24	1,2%	19	1,0%
"712901"	Konserwator budynków	17	0,8%	7	0,4%	-	0,0%
"723105"	Mechanik samochodów osobowych	14	0,7%	10	0,5%	8	0,4%
"722304"	Tokarz	12	0,6%	12	0,6%	9	0,5%
"742204"	Stolarz	11	0,5%	16	0,8%	5	0,3%
"8"	Operatorzy i monterzy maszyn i urządzeń	120	6,0%	131	6,6%	94	5,0%
"832302"	Kierowca samochodu ciężarowego	34	1,7%	34	1,7%	22	1,2%
"832101"	Kierowca samochodu osobowego	21	1,0%	14	0,7%	5	0,3%
"811102"	Operator koparek i zwalówarek	14	0,7%	17	0,9%	18	1,0%
"832201"	Kierowca autobusu	11	0,5%	13	0,7%	5	0,3%
"826101"	Operator maszyn do przygotowania włókien	11	0,5%	-	0,0%	-	0,0%
"9"	Pracownicy przy pracach prostych	389	19,3%	369	18,7%	277	14,7%
"914103"	Robotnik gospodarczy	244	12,1%	241	12,2%	93	4,9%
"931301"	Robotnik budowlany	31	1,5%	25	1,3%	15	0,8%
"932103"	Pakowacz	25	1,2%	14	0,7%	39	2,1%
"931205"	Robotnik torowy	20	1,0%	-	0,0%	-	0,0%
"913207"	Sprzątacza	14	0,7%	10	0,5%	8	0,4%
"931203"	Robotnik drogowy	10	0,5%	11	0,6%	51	2,7%
"913204"	Pomoc kuchenna	10	0,5%	13	0,7%	16	0,8%
Ogółem		2 012	100,0%	1 971	100,0%	1 890	100,0%

Z danych o ofertach pracy wynika, że z roku na rok do Urzędu jest zgłaszana coraz większa liczba ofert pracy. Istotne zwiększenia liczby ofert pracy dotyczyły takich zawodów jak: krawiec, szwaczka, operator maszyn do przygotowania włókien, cukiernik, konserwator budynków, opiekun w domu pomocy społecznej, pielęgniarka, kelner, kierowca samochodu osobowego, robotnik budowlany, mechanik samochodów osobowych, a także robotnik gospodarczy.

2.3. Napływ bezrobotnych do rejestru a zgłoszone oferty pracy – porównanie

Monitoring zawodów deficytowych i nadwyżkowych pozwala określić stopień zapotrzebowania pracodawców na pracowników o określonych kwalifikacjach i zawodach. Należy jednak pamiętać, że obserwacja struktury zawodowej bezrobocia rejestrowanego nie jest w pełni wystarczająca. Istnieją bowiem grupy zawodowe, których przedstawiciele rzadko rejestrują się w urzędach pracy jako bezrobotni, a są to przeważnie osoby posiadające wykształcenie lub specjalizację, na którą istnieje duży popyt na lokalnym rynku pracy. Osoby te poszukują zatrudnienia na własną rękę. Na rynku występuje też popyt na pracowników, który często nie zostaje zgłoszony do Urzędu, lecz poszukiwanie pracowników odbywa się innymi drogami takimi jak np. ogłoszenie w prasie, czy na witrynach internetowych.



Analiza napływu osób do rejestru bezrobotnych i zgłoszonych ofert pracy do Urzędu w 2007 roku pozwala na stwierdzenie o większej podaży na pracę, od popytu na nią. Z obserwacji poprzednich lat wynika, że sytuacja pod tym względem umiarkowanie się polepsza. Z bardzo prostego wyliczenia wychodzi, że na jedną zgłoszoną ofertę pracy w 2007 roku przypadało 3,4 osoby napływającej do rejestru. Dwa lata wcześniej (rok 2005) na jedną ofertę przypadały ponad 4 osoby rejestrującej się w tamtym okresie.

Jak wynika z rozkładu napływu osób do rejestru i rozkładu ofert pracy, w analizowanym okresie do Urzędu

zgłaszały się najczęściej osoby z grupy zawodowej:⁵ „robotnicy przemysłowi i rzemieślnicy” – 29% napływu, oraz z grupy „technicy i inny średni personel” – 27% napływu. Zawody wchodzące w skład grupy „technicy i inny średni personel” nie były porównywalnie często typowane w zgłaszanych przez pracodawców ofertach pracy.

Zapotrzebowanie pracodawców najczęściej dotyczyło osób na stanowiska z grupy: „pracownicy usług osobistych i sprzedawcy” – 24% zgłoszonych ofert pracy, „robotnicy przemysłowi i rzemieślnicy” – 20% ofert pracy, a „pracownicy przy pracach prostych” – 19% ofert pracy. Dokładniej precyzując, zapotrzebowanie pracodawców najczęściej dotyczyło dwóch zawodów: sprzedawcy – 294 oferty pracy, robotnika gospodarczego – 244 oferty pracy. Zapotrzebowanie na sprzedawców było wynikiem rotacji na istniejących stanowiskach pracy, a także tworzenia się nowych miejsc pracy. Z kolei duże zapotrzebowanie na robotników gospodarczych to przede wszystkim efekt wprowadzenia subsydiowanej formy - prac społecznie użytecznych.

⁵ *Symbole i nazwy wielkich grup zawodowych:*

"0" Siły zbrojne	"4" Pracownicy biurowi	"8" Operatorzy i monterzy maszyn i urządzeń
"1" Przedstawiciele władz publicznych, wyżsi urzędnicy i kierownicy	"5" Pracownicy usług osobistych i sprzedawcy	"9" Pracownicy przy pracach prostych
"2" Specjaliści	"6" Rolnicy, ogrodnicy, leśnicy i rybacy	- Bez zawodu
"3" Technicy i inny średni personel	"7" Robotnicy przemysłowi i rzemieślnicy	

2.4. Zawody deficytowe i nadwyżkowe w oparciu o wskaźniki intensywności średnich miesięcznych deficytów (nadwyżek) podaży i popytu siły roboczej

Poprzez zawód nadwyżkowy należy rozumieć zawód, na który występuje na rynku pracy mniejsze zapotrzebowanie niż liczba osób poszukujących pracy w tym zawodzie.

Poprzez zawód deficytowy należy rozumieć zawód, na który występuje na rynku pracy wyższe zapotrzebowanie niż liczba osób poszukujących pracy w tym zawodzie.

Do obliczenia średniego miesięcznego deficytu (nadwyżki) podaży siły roboczej w zawodzie „k” zgodnie z przyjętą metodologią zastosowano wzór:

$$\bar{N}_I^k = \bar{B}_I^k - \bar{O}_I^k$$

Do obliczenia wskaźnika intensywności deficytu (nadwyżki) w zawodzie „k” zastosowano wzór:

$$W_{n,I}^k = \frac{\bar{O}_I^k}{\bar{B}_I^k}$$

gdzie (dla obydwu wzorów):

\bar{B}_I^k - średnia miesięczna liczba zarejestrowanych bezrobotnych w zawodzie „k” w 2007 r.

\bar{O}_I^k - średnia miesięczna liczba zgłoszonych ofert pracy w zawodzie „k” w 2007 r.

Przyjęto, że zawody o wskaźniku:

$W_{n,I}^k < 0,9$ to zawody nadwyżkowe,

$0,9 \leq W_{n,I}^k \leq 1,1$ to zawody zrównoważone (wykazujące równowagę na rynku pracy),

$W_{n,I}^k > 1,1$ to zawody deficytowe.

W oparciu o załącznik 3 do sprawozdania MPiPS-01 sporządzono tablicę obejmującą wszystkie zawody (kod 6-cio cyfrowy) oraz dokonano rankingu nadwyżek i deficytów.

Ranking 31 zawodów nadwyżkowych w 2007 roku według wskaźnika intensywności nadwyżki (tylko zawody, w których były zgłaszane oferty pracy i jednocześnie rejestrowały się osoby bezrobotne)

Lp	Kod zawodu	Nazwa zawodu	\bar{O}_I^k	\bar{B}_I^k	Poziom nadwyżki / deficytu $\bar{N}_I^k = \bar{B}_I^k - \bar{O}_I^k$	Wskaźnik intensywności nadwyżki / deficytu $W_{n.i}^k = \frac{\bar{O}_I^k}{\bar{B}_I^k}$
1	"321402"	Technik żywienia i gospodarstwa domowego	0,1	18,0	17,9	0,0046
2	"341902"	Asystent ekonomiczny [zawód szkolny: Technik ekonomista]	0,2	20,6	20,4	0,0081
3	"723306"	Mechanik – operator pojazdów i maszyn rolniczych	0,1	5,9	5,8	0,0141
4	"311401"	Technik elektronik	0,1	3,5	3,4	0,0238
5	"311911"	Technik technologii drewna	0,1	3,3	3,3	0,0250
6	"341501"	Handlowiec [zawód szkolny: Technik handlowiec]	0,6	18,3	17,8	0,0318
7	"723304"	Mechanik maszyn i urządzeń przemysłowych	0,1	2,5	2,4	0,0333
8	"714101"	Malarz budowlany	0,2	4,8	4,7	0,0345
9	"241915"	Specjalista do spraw organizacji usług gastronomicznych, hotelarskich i turystycznych	0,1	2,3	2,3	0,0357
10	"724101"	Elektromechanik elektrycznych przyrządów pomiarowych	0,1	2,3	2,2	0,0370
11	"311502"	Technik mechanik	0,8	18,1	17,3	0,0461
12	"821107"	Operator obrabiarek sterowanych numerycznie	0,1	1,6	1,5	0,0526
13	"742205"	Stolarz galanterii drzewnej	0,2	3,1	2,9	0,0541
14	"244104"	Pedagog	0,2	2,8	2,6	0,0606
15	"741104"	Rzeźnik wędliniarz	0,1	1,3	1,3	0,0625
16	"722204"	Ślusarz	1,7	23,4	21,8	0,0712
17	"724201"	Elektromonter [elektryk] zakładowy	0,3	3,3	3,1	0,0750
18	"512202"	Kucharz małej gastronomii	0,3	3,9	3,6	0,0851
19	"312102"	Technik informatyk	0,6	6,3	5,7	0,0933
20	"722304"	Tokarz	1,0	10,6	9,6	0,0945
21	"241912"	Specjalista do spraw marketingu i handlu [sprzedaży]	0,7	6,7	6,0	0,1000
22	"833104"	Kierowca ciągnika rolniczego	0,1	0,8	0,8	0,1000
23	"722102"	Kowal	0,2	1,6	1,4	0,1053
24	"722301"	Frezer	0,2	1,6	1,4	0,1053
25	"723105"	Mechanik samochodów osobowych	1,2	10,8	9,6	0,1085
26	"712302"	Stolarz budowlany	0,2	1,5	1,3	0,1111
27	"712102"	Murarz	1,8	15,3	13,5	0,1148
28	"242904"	Prawnik legislator	0,2	1,3	1,1	0,1333
29	"311302"	Technik elektryk	0,6	4,3	3,7	0,1373
30	"742204"	Stolarz	0,9	6,7	5,8	0,1375
31	"247901"	Specjalista administracji publicznej	0,7	4,8	4,2	0,1379

Powyższe zestawienie zawiera nadwyżki zawodów wyuczonych lub wykonywanych, które posiadali napływający w 2007 roku do rejestru bezrobotni. Zgodnie z zaleceniami w tabeli zamieszczono zawody, w których zarówno napływali do ewidencji bezrobotni jak i jednocześnie były zgłaszane oferty pracy przez lokalnych pracodawców.

Ranking nie zawiera kompletnego zestawienia zawodów nadwyżkowych, które według przyjętej metody liczenia do takich by się kwalifikowały (a zgodnie z metodologią było ich aż 321), lecz tylko te, których wskaźnik intensywności nadwyżki przyjmował wartości najmniejsze.

Zauważmy, że zapotrzebowanie lokalnych pracodawców mierzone ilością zgłoszonych ofert pracy w niewielkim stopniu dotyczyło wymienionych wyżej zawodów, do rejestru natomiast napływały w ciągu całego roku większe ilości osób bezrobotnych, np. jak to było w przypadku zawodu: „technik żywienia i gospodarstwa domowego” - 216 osób (18,0 x 12 miesięcy = 216 osób).

Sytuacja jeszcze gorsza wydaje się być w przypadku zawodów, w których odnotowano duży napływ osób do rejestru bezrobotnych oraz całkowity brak ofert pracy. Do zawodów tych zaliczyć należy przede wszystkim te, w których do rejestru napływały średniomiesięcznie przynajmniej 2 osoby bezrobotne:

	\bar{B}_I^k
• Technik budownictwa	14,0
• Rolnik produkcji roślinnej i zwierzęcej [zawód szkolny: Rolnik]	10,4
• Technik rolnik	9,0
• Technik technologii odzieży	5,1
• Ekonomista	4,8

• Organizator agrobiznesu [zawód szkolny: Technik agrobiznesu]	4,3
• Technik ochrony środowiska	4,3
• Malarz – tapeciarz	2,7
• Technik ogrodnik	2,1
• Mechanik maszyn i urządzeń do obróbki metali	2,1
• Inżynier rolnictwa	2,0

Z danych wynika, że nadwyżka podaży siły roboczej w 2007 roku dotyczyła wielu zawodów. Na uzyskane wyniki miały duży wpływ następujące czynniki:

- ❖ Niektóre z wymienionych zawodów posiadało bardzo dużo osób bezrobotnych. Zakładając, że wśród osób napływający do Urzędu duży odsetek stanowią osoby rejestrujące się po raz kolejny (w 2007 roku wyniósł on 78%), to tym samym istnieje większe prawdopodobieństwo, że posiadają oni zawód, który charakteryzuje znacząco liczbę bezrobotnych przebywających w rejestrze.
- ❖ Osoby powracające do rejestru bezrobotnych w większości posiadają ten sam zawód, który charakteryzował ich przed wyłączeniem z ewidencji. Nie wszyscy, którzy tracą status osoby bezrobotnej podejmują pracę (w 2007 roku podjęcie pracy to zaledwie 43% wyłączeń z ewidencji), która to w głównej mierze, może decydować o zdobyciu nowego zawodu. Biorąc pod uwagę założenie z pierwszego podpunktu o dużej skali ponownych rejestracji otrzymujemy efekt kumulacji w napływie tych samych, bardzo licznych zawodów.
- ❖ Niektóre z wymienionych zawodów uzyskiwało w ostatnich latach bardzo dużo osób kształcących się w szkołach ponadgimnazjalnych z terenu powiatu gorlickiego.
- ❖ Pracodawcy zgłaszali niewiele (lub nawet wcale) ofert pracy na wymienione zawody, co w relacji do rejestrujących się bezrobotnych z góry decydowało o nadwyżkach podaży siły roboczej.

Ranking 31 zawodów deficytowych w 2007 roku według wskaźnika intensywności nadwyżki (tylko zawody, w których były zgłaszane oferty pracy i jednocześnie rejestrowały się osoby bezrobotne)

Lp	Kod zawodu	Nazwa zawodu	\bar{O}_I^k	\bar{B}_I^k	Poziom nadwyżki / deficytu $\bar{N}_I^k = \bar{B}_I^k - \bar{O}_I^k$	Wskaźnik intensywności nadwyżki / deficytu $W_{n,i}^k = \frac{\bar{O}_I^k}{\bar{B}_I^k}$
1	"421102"	Kasjer handlowy	1,1	0,1	- 1,0	13,0000
2	"513102"	Opiekunka dziecięca	2,2	0,2	- 2,0	13,0000
3	"832201"	Kierowca autobusu	0,9	0,1	- 0,8	11,0000
4	"914103"	Robotnik gospodarczy	20,3	2,3	- 18,0	8,7143
5	"343201"	Księgowy [samodzielny]	1,9	0,3	- 1,7	7,6667
6	"712901"	Konserwator budynków	1,4	0,3	- 1,2	5,6667
7	"346102"	Opiekun w domu pomocy społecznej	1,3	0,3	- 1,1	5,3333
8	"721202"	Spawacz ręczny gazowy	1,6	0,3	- 1,3	4,7500
9	"732402"	Galwanizer	0,3	0,1	- 0,3	4,0000
10	"913204"	Pomoc kuchenna	0,8	0,3	- 0,6	3,3333
11	"214211"	Inżynier inżynierii środowiska – systemy wodociągowe i kanalizacyjne	0,3	0,1	- 0,2	3,0000
12	"522106"	Księgarz [zawód szkolny: Technik księgarstwa]	0,3	0,1	- 0,2	3,0000
13	"743604"	Szwaczka	1,4	0,5	- 0,9	2,8333
14	"932103"	Pakowacz	2,1	0,8	- 1,3	2,7778
15	"419101"	Pracownik biurowy [Zawód szkolny: Technik prac biurowych]	15,0	5,4	- 9,6	2,7692
16	"347601"	Animator kultury	0,8	0,3	- 0,5	2,5000
17	"714202"	Lakiernik wyrobów drzewnych	0,4	0,2	- 0,3	2,5000
18	"341503"	Przedstawiciel handlowy [przedstawiciel regionalny]	0,6	0,3	- 0,3	2,3333
19	"713302"	Tynkarz	0,6	0,3	- 0,3	2,3333
20	"343101"	Pracownik administracyjny [zawód szkolny: Technik administracji]	5,8	2,6	- 3,2	2,2258
21	"832101"	Kierowca samochodu osobowego	1,8	0,8	- 0,9	2,1000
22	"413103"	Magazynier	3,3	1,6	- 1,7	2,0526
23	"214301"	Inżynier elektryk	0,5	0,3	- 0,3	2,0000
24	"311801"	Grafik komputerowy	0,2	0,1	- 0,1	2,0000
25	"331102"	Instruktor nauki jazdy	0,2	0,1	- 0,1	2,0000
26	"713101"	Dekarz	0,2	0,1	- 0,1	2,0000
27	"714102"	Malarz konstrukcji i wyrobów metalowych	0,2	0,1	- 0,1	2,0000
28	"725202"	Monter sieci telekomunikacyjnych	0,3	0,2	- 0,2	2,0000
29	"742307"	Tokarz w drewnie	0,3	0,2	- 0,2	2,0000
30	"822901"	Operator maszyn do produkcji papy	0,2	0,1	- 0,1	2,0000
31	"825303"	Operator maszyn do produkcji papierowych artykułów piśmiennych	0,2	0,1	- 0,1	2,0000

Powyższe zestawienie zawiera deficyty zawodów, w których w 2007 roku częściej zgłaszano do Urzędu oferty pracy niż rejestrowały się w jego ewidencji osoby bezrobotne z odpowiadającymi im kwalifikacjami.

Zgodnie z zaleceniami w tabeli zamieszczono zawody, w których zarówno napływali do ewidencji bezrobotni jak i jednocześnie były zgłaszane oferty pracy przez lokalnych pracodawców.

Ranking nie zawiera kompletnego zestawienia zawodów deficytowych, które według przyjętej metody liczenia do takich by się kwalifikowały (a zgodnie z metodologią było ich aż 130), lecz tylko te, których wskaźnik intensywności deficytu był na najwyższym poziomie.

Zauważmy, że zawody deficytowe to częściej zawody, które uzyskuje się na skutek ich wykonywania, rzadziej są to zawody które nabywa się w wyniku kształcenia szkolnego.

Dane z rejestrów Urzędu wskazują, że lokalni pracodawcy często zgłaszali w 2007 roku do Urzędu oferty pracy na zawody, w których nie rejestrowano osób napływających do ewidencji w tym czasie. Najczęściej dotyczyło to zawodów:

	\bar{O}_I^k
• Robotnik torowy	1,7
• Operator koparek i zwałowarek	1,2
• Operator maszyn do przygotowania włókien	0,9
• Tapicer	0,6
• Wychowawca w placówkach oświatowych, wychowawczych i opiekuńczych	0,4
• Bibliotekarz	0,4
• Pracownik kancelaryjny	0,4

• Glazurnik	0,4
• Kamieniarz	0,3
• Szlifierz metali	0,3
• Operator urządzeń do produkcji pieczywa	0,3
• Maglarz	0,3
• Woźny	0,3
• Kasjer bankowy	0,3
• Sprzedawca w stacji paliw	0,3
• Wulkanizator	0,3
• Operator myjni	0,3
• Goniec	0,3

Ze względu na fakt, że wyliczenia deficytu i nadwyżki podaży siły roboczej opierają się wyłącznie na danych o bezrobociu rejestrowanym, a także danych o ofertach pracy, którymi dysponował Urząd, ostateczne wyniki analizy mogą odbiegać od rzeczywistej sytuacji na lokalnym rynku pracy. Przesłanki, które mogą o tym decydować w większym lub mniejszym stopniu wynikają z braku wiedzy o pełnym zapotrzebowaniu pracodawców na pracowników, a także z braku wiedzy na temat faktycznej podaży pracowników na lokalnym rynku pracy. Te dwie niewiadome mogą nie tylko zaburzać wyobrażenie o faktycznej wielkości podaży i popytu, ale również zniekształcać ich wzajemne relacje, zniekształcając wiedzę o zawodach osób aktywnie szukających pracy i oczekiwaniach pracodawców.

Z obliczonych wskaźników wynika, że odnotowujemy nadwyżkę osób bezrobotnych w zawodach: asystent ekonomiczny, a deficyt w zawodzie pracownik biurowy. Jest to kolejny sygnał, do tego by nie przekładać interpretacji danych nad zdrowy rozsądek. W rzeczywistości okazuje się bowiem, że na ofertę pracy w zawodzie pracownika biurowego można skierować i kieruje się osoby z kwalifikacjami w zawodzie asystenta ekonomicznego. Podobnie sytuacja ma miejsce w wielu innych przypadkach np. w kierowaniu osób na stanowisko sprzedawcy czy magazyniera. Do wykonywania tych zawodów mogą być i są kierowani bezrobotni reprezentujący nawet dalece pokrewne zawody.

Podobne nieścisłości występują w przypadku zawodów takich jak: kasjer handlowy, konserwator budynków, pomoc kuchenna, pakowacz, lakiernik wyrobów drewnianych, kierowca samochodu osobowego, magazynier, malarz konstrukcji i wyrobów metalowych, operatorzy maszyn do produkcji papy, operatorzy maszyn do produkcji papierowych artykułów piśmiennych, robotnik torowy, operator maszyn do przygotowywania włókien, woźny, sprzedawca na stacji paliw, operator myjni czy goniec mimo uzyskanych wskaźników nie można jednoznacznie stwierdzić deficytu podaży siły roboczej, ponieważ wykonywanie ich nie wymaga szczególnie specjalistycznych kwalifikacji. Na oferty w tych zawodach mogą być kierowane osoby z dowolnym wykształceniem i doświadczeniem w pracy.

Kolejnym przykładem, ukazującym już nieco odmienny problem jest przykład zawodu - robotnik gospodarczy. Jak wynika z danych charakteryzował się on w badanym okresie wysokim poziomem deficytu podaży siły roboczej. W rzeczywistości jednak deficyt ten był wynikiem składania znacznej liczby ofert na prace społecznie użyteczne, które to dotyczyły głównie czynności związanych z tym zawodem.

Powyższe zestawienia nadwyżek i deficytów wskazuje, że w 2007 roku istniała możliwość zatrudnienia na stanowiskach pracy wymagających konkretnych umiejętności lub posiadania odpowiednich uprawnień do wykonywania zawodu. Biorąc pod uwagę wyniki zaprezentowane w tym rozdziale można stwierdzić, że zawodami takimi były: operator koparek i zwalówarek, kierowca autobusu, księgowy [samodzielny], spawacz ręczny gazowy, inżynier inżynierii środowiska, inżynier elektryk, instruktor nauki jazdy, wychowawca w placówkach oświatowych, wychowawczych i opiekuńczych.

III. Wnioski

W poszczególnych rozdziałach opracowania podjęto analizę, która pozwoliła na sformułowania poniższych wniosków.

- ❖ Zarejestrowani bezrobotni to głównie robotnicy przemysłowi i rzemieślnicy (1994 osoby na koniec 2007 roku), technicy i inny średni personel (1704 osoby) oraz pracownicy usług osobistych i sprzedawcy (1077 osób). Osoby z wymienionych grup stanowiły łącznie na koniec 2007 roku 68% ogółu zarejestrowanych.
- ❖ W końcu 2007 roku zarejestrowane kobiety stanowiły 63% ogółu bezrobotnych. Zdecydowanie częściej od mężczyzn były klasyfikowane w grupie zawodowej: pracownicy usług osobistych i sprzedawcy (91% to kobiety), specjaliści (76% to kobiety), rolnicy, ogrodnicy, leśnicy i rybacy (74% to kobiety) oraz pracownicy biurowi (72% to kobiety). Osoby nie posiadające zawodu to w 66% kobiety.
- ❖ W końcu 2007 roku zarejestrowani mężczyźni stanowili 37% ogółu bezrobotnych. Zdecydowani częściej od kobiet byli oni klasyfikowani w grupie zawodowej: operatorzy i monterzy maszyn i urządzeń (64% to mężczyźni) oraz robotnicy przemysłowi i rzemieślnicy (62% to mężczyźni), stanowili oni również istotny udział w grupie pracowników przy pracach prostych (49% to mężczyźni). Jak wskazują dane, od 2005 roku we wszystkich wymienionych grupach odnotowuje się spadek udziału mężczyzn.
- ❖ Bezrobotni, którzy ukończyli szkołę w 2007 roku i byli zarejestrowani na jego koniec to najczęściej technicy i inny średni personel – 36% ich populacji, specjaliści – 28% ich populacji i osoby nie posiadające zawodu – 16% ich populacji.
- ❖ Osoby poprzednio pracujące, długotrwale bezrobotne, pozostające w rejestrze Urzędu przez okres ponad 12 miesięcy to bardzo często pracownicy przy pracach prostych (61% ogółu osób z tej grupy zawodowej w końcu 2007 roku), pracownicy usług osobistych i sprzedawcy (55% ogółu osób z tej grupy zawodowej) oraz operatorzy i monterzy maszyn i urządzeń (54% ogółu osób z tej grupy zawodowej).
- ❖ Długotrwałym okresem pozostawania bez pracy rzadko natomiast odznaczali się: specjaliści (32% ogółu osób z tej grupy zawodowej na koniec 2007 roku) oraz technicy i inny średni personel (34% ogółu osób z tej grupy zawodowej).
- ❖ W 2007 roku do rejestru napływały najczęściej osoby posiadające zawód klasyfikowany w grupie: robotnicy przemysłowi i rzemieślnicy (29,1% napływu) oraz technicy i inny

średni personel (27,4% napływu). W pierwszej z wymienionych grup odnotowano, że jest sukcesywny spadek napływu osób do rejestru (kolejno: 32,0% w 2005 roku, 29,5% w 2006 roku i 29,1% w 2007 roku).

- ❖ Zapotrzebowanie lokalnych pracodawców dotyczyło w 2007 roku najczęściej zawodów sklasyfikowanych w grupie: pracownicy usług osobistych i sprzedawcy (23,9% ofert pracy, głównie dotyczących zawodu sprzedawcy), oraz pracownicy przy pracach prostych (19,3% ofert pracy, najczęściej dotyczących stanowiska robotnika gospodarczego – w dużym stopniu zdominowanego przez oferty prac społecznie użytecznych).
- ❖ W analizowanym okresie istotne zwiększenie ofert pracy dotyczyło zawodów takich jak: krawiec, szwaczka, operator maszyn do przygotowania włókien, cukiernik, konserwator budynków, opiekun w domu pomocy społecznej, pielęgniarz, kelner, kierowca samochodu osobowego, robotnik budowlany, mechanik samochodów osobowych, a także robotnik gospodarczy.
- ❖ W 2007 roku większość grup zawodowych charakteryzowała się nadwyżką napływu bezrobotnych nad zgłaszanym przez pracodawców zapotrzebowaniem. Sytuacja ulega umiarkowanej poprawie. W 2007 roku na jedno zgłoszone miejsce pracy przypadało 3,4 osoby napływającej w tym okresie do rejestru (dwa lata temu – w 2005 roku było to ponad 4 osoby).
- ❖ Zestawienie deficytów i nadwyżek w zawodach ukazuje, iż w 2007 roku istniała duża szansa na zatrudnienia pod warunkiem posiadania konkretnych umiejętności lub odpowiednich uprawnień do wykonywania zawodu. W tym okresie były to zawody: operator koparek i zwałowarek, kierowca autobusu, księgowy [samodzielny], spawacz ręczny gazowy, inżynier inżynierii środowiska, inżynier elektryk, instruktor nauki jazdy, wychowawca w placówkach oświatowych, wychowawczych i opiekuńczych.