



POWIATOWY URZĄD PRACY

ul. Michałusa 18, 38-300 Gorlice



tel./fax 18 353 55 20, 353 63 07, 352 28 78, 352 19 99, e-mail: krgo@praca.gov.pl

PUPIIA-RW-410-4/11

**Ranking zawodów deficytowych i nadwyżkowych
w powiecie gorlickim
w 2010 roku**

Część I: Diagnoza sytuacji w II półroczu 2010 roku

WSTĘP

Zgodnie z art. 8 ust. 1 pkt 3 i art. 9 ust. 1 pkt 9 ustawy z dnia 20 kwietnia 2004 r. o promocji zatrudnienia i instytucjach rynku pracy (Dz.U. z 2008 r. Nr 69 poz.415 z późn. zm.) opracowanie analiz rynku pracy, w tym prowadzenie monitoringu zawodów deficytowych i nadwyżkowych, jest jednym z zadań samorządu województwa oraz samorządu powiatu w zakresie polityki rynku pracy.

Celem niniejszego opracowania jest przedstawienie ogólnej sytuacji na lokalnym rynku pracy związanej z kształtowaniem popytu i podaży na poszczególne zawody oraz specjalności. Przez określenie „monitoring zawodów deficytowych i nadwyżkowych” należy rozumieć proces polegający na gromadzeniu danych, na podstawie których będzie można formułować oceny, wnioski i krótkoterminowe prognozy niezbędne dla prawidłowego funkcjonowania systemów szkolenia bezrobotnych oraz kształcenia zawodowego.

Znaczenie monitoringu

Monitoring zawodów deficytowych i nadwyżkowych to określenie kierunków i natężenia zmian zachodzących w strukturze zawodowo-kwalifikacyjnej na rynku gorlickim. Poniższa analiza powinna wspomagać określenie kierunków szkolenia bezrobotnych, zapewniając większą efektywność organizowanych szkoleń, ustalenia realizacji programów rynku pracy oraz usprawnienie usługi pośrednictwa pracy i poradnictwa zawodowego.

Zakres i tematyka

Poniższe opracowanie ma charakter diagnostyczny obejmujący analizę zawodów deficytowych i nadwyżkowych w powiecie gorlickim w II półroczu 2010 roku¹. W późniejszym terminie (z uwagi na obecny brak danych o absolwentach z Systemu Informacji Oświatowej MEN) raport będzie uzupełniony o analizę podaży absolwentów szkół ponadgimnazjalnych na lokalnym rynku pracy.

Źródło informacji

Podstawowym źródłem informacji do raportu jest opracowanie: „Bezrobotni oraz oferty pracy według zawodów i specjalności” – załącznik 3 do sprawozdania o rynku pracy - MPiPS-01 za II półrocze 2010 roku.

Metodologia opracowania

W celu stosowania ujednoliconych zasad prowadzenia monitoringu w Departamencie Rynku Pracy zostały opracowane zalecenia metodyczne do prowadzenia monitoringu zawodów deficytowych i nadwyżkowych, określające m.in. zakres oraz terminy sporządzania półrocznych i rocznych raportów powiatowych, wojewódzkich i raportu krajowego.

¹ Dotychczasowe raporty obejmowały dane za cały rok kalendarzowy, jednak z uwagi że od II połowy 2010 roku obowiązuje nowa klasyfikacja zawodów i specjalności, a klucz przejścia nie pozwala na jednoznaczne przyporządkowanie starych zawodów, zgodnie z zaleceniami Ministerstwa Pracy i Polityki Społecznej dane dotyczą wyłącznie II półrocza. Dane za I półrocze 2010 roku są we wcześniejszym opracowaniu.

Struktura klasyfikacji zawodów

Zgodnie z klasyfikacją² (KZiS) zawód zdefiniowany został jako zbiór zadań (zespół czynności) wyodrębnionych w wyniku społecznego podziału pracy, wykonywanych stale lub z niewielkimi zmianami przez poszczególne osoby i wymagających odpowiednich kwalifikacji (wiedzy i umiejętności), zdobytych w wyniku kształcenia lub praktyki. Wykonywanie zawodu stanowi źródło dochodów.

Zawód może dzielić się na specjalności. Specjalność jest wynikiem podziału pracy w ramach zawodu, zawiera część czynności o podobnym charakterze (związanych z wykonywaną funkcją lub przedmiotem pracy), wymagających pogłębionej lub dodatkowej wiedzy i umiejętności, zdobytych w wyniku dodatkowego szkolenia lub praktyki.

Struktura klasyfikacji jest wynikiem grupowania zawodów na podstawie podobieństwa kwalifikacji zawodowych wymaganych dla realizacji zadań danego zawodu (specjalności), z uwzględnieniem obydwu aspektów kwalifikacji, tj. ich poziomu i specjalizacji. Wymienione kryteria posłużyły grupowaniu poszczególnych zawodów i specjalności w grupy elementarne, a te z kolei w bardziej zagregowane grupy średnie, duże i wielkie.

Struktura klasyfikacji obejmuje: 10 grup wielkich, 43 grupy duże (jako wewnętrzny podział grup wielkich), 132 grupy średnie (jako wewnętrzny podział grup dużych) i 444 grupy elementarne (jako wewnętrzny podział grup średnich), przy czym grupy elementarne obejmują 2360 zawodów i specjalności.

Wszystkie pozycje klasyfikacyjne opatrzone zostały symbolem cyfrowym (kodem). Grupy wielkie oznaczono symbolem jednocyfrowym, grupy duże – dwucyfrowym, grupy średnie – trzycyfrowym, a elementarne – czterocyfrowym. Poszczególnym zawodom i specjalnościom przyporządkowano kod sześciocyfrowy.

Analizą objęto grupy wielkie (kod 1-cyfrowy) i zawody (kod 6-cyfrowy).

Spis treści

Raport składa się z następujących rozdziałów:

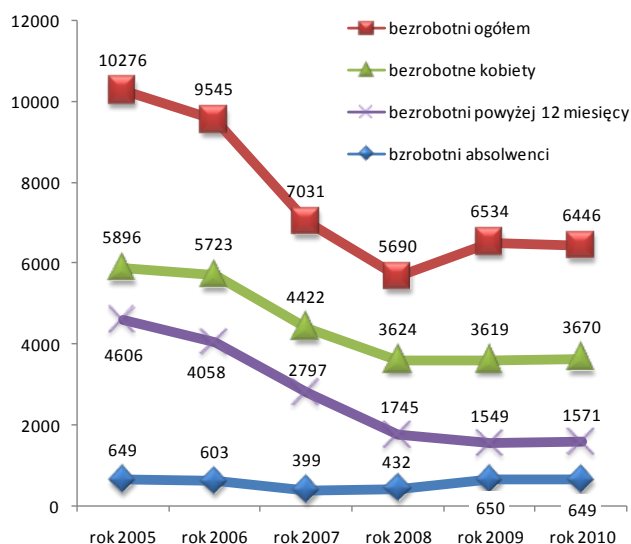
<i>I. Struktura zawodowa bezrobotnych na koniec 2010 roku</i>	<i>4</i>
<i>II. Analiza zawodów deficytowych i nadwyżkowych w II półroczu 2010 roku</i>	<i>7</i>
2.1. Napływ osób do rejestru Urzędu w II półroczu 2010 roku	7
2.2. Ofert pracy zgłoszone do Urzędu w II półroczu 2010 roku	7
2.3. Napływ bezrobotnych do rejestru a zgłoszone oferty pracy – porównanie	8
2.4. Zawody deficytowe i nadwyżkowe w oparciu o wskaźniki intensywności średnich miesięcznych deficytów (nadwyżek) podaży i popytu siły roboczej	9
<i>III. Wnioski</i>	<i>14</i>

² Wg Rozporządzenia Ministra Pracy i Polityki Społecznej z dnia 27 kwietnia 2010 r. w sprawie klasyfikacji zawodów i specjalności dla potrzeb rynku pracy oraz zakresu jej stosowania (Dz.U. Nr 82, z dnia 17 maja 2010 r., poz. 537).

I. Struktura zawodowa bezrobotnych na koniec 2010 roku

Według stanu na dzień 31.12.2010 roku w Powiatowym Urzędzie Pracy w Gorlicach było zarejestrowanych 6446 osób bezrobotnych. W odniesieniu do stanu z dnia 31.12.2009 roku liczba bezrobotnych była obecnie mniejsza się o 88 osób. Bezrobocie rejestrowane utrzymuje się od trzech lat na niższym poziomie.

Wykres 1: Poziom bezrobocia [liczbowy] wg wybranych kategorii w latach 2005-2010 (dane z 31 grudnia).

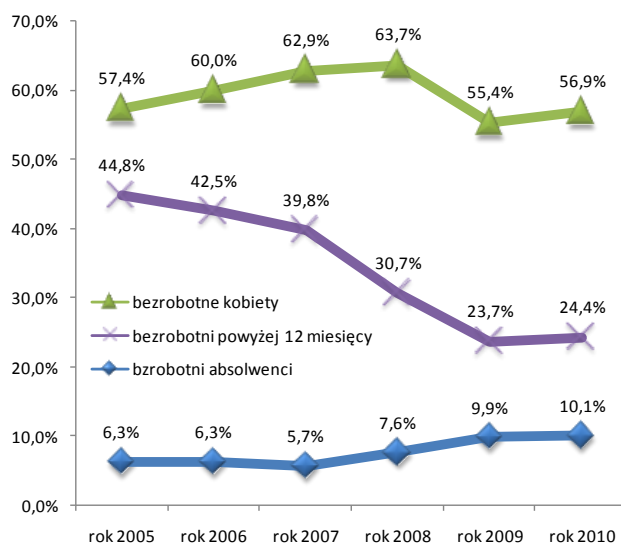


Według stanu na dzień 31.12.2010 roku w ewidencji bezrobotnych było 3670 kobiet, tj. o 51 więcej od stanu sprzed roku.

Grupa bezrobotnych³ powyżej 12 miesięcy liczyła 1571 osób, tj. o 22 więcej niż przed rokiem.

Absolwenci szkół (będący w okresie do 12 miesięcy od dnia ukończenia nauki) to grupa licząca 649 osób, tj. o 1 mniej niż przed rokiem.

Wykres 2: Poziom bezrobocia [procentowy] wg wybranych kategorii w latach 2005-2010 (dane z 31 grudnia).



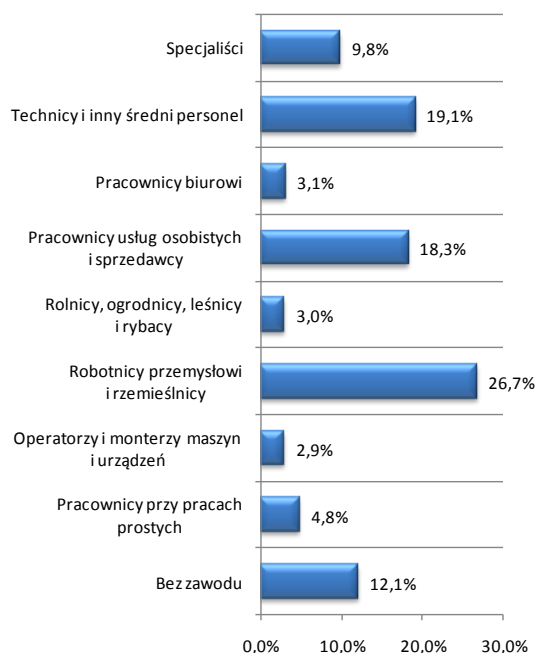
Według stanu w dniu 31.12.2010 roku kobiety stanowiły 56,9% ogółu bezrobotnych. Przed rokiem było to 55,4% (najwięcej przed dwoma laty - 63,7%).

Osoby poprzednio pracujące, zarejestrowane obecnie przez okres powyżej 12 miesięcy, stanowiły 24,4% ogółu bezrobotnych. W ostatnich dwóch latach odsetek takich osób był niższy niż w latach wcześniejszych.

Bezrobotni absolwenci szkół (będący w okresie do 12 miesięcy od dnia ukończenia nauki) stanowili 10,1% ogółu bezrobotnych. Udział absolwentów był większy niż w latach ubiegłych.

³ W raporcie kategoria bezrobotnych powyżej 12 miesięcy dotyczy tylko osób bezrobotnych poprzednio pracujących pozostających w rejestrze przez okres co najmniej 12 miesięcy.

Wykres 3: Struktura bezrobotnych według wielkich grup zawodowych⁴ KZiS. Dane według stanu na dzień 31.12.2010 r.



Według stanu na dzień 31.12.2010 roku największą grupę osób bezrobotnych stanowili robotnicy przemysłowi i rzemieślnicy (26,7%).

Duży udział wśród zarejestrowanych mieli technicy i inny średni personel (19,1%), a także pracownicy usług osobistych i sprzedawcy (18,3%).

Specjaliści stanowili 9,8% ogółu bezrobotnych.

Bez zawodu zarejestrowanych było 12,1% osób.

Osoby bezrobotne były zarejestrowane w 469 różnych zawodach. Najliczniejsze zawody (posiadane przez co najmniej 40 osób) są przedstawione w poniższej tabeli.

Tabela 1: Zawody, w których byli najliczniej zarejestrowani bezrobotni. Dane według stanu na dzień 31.12. 2010 r.

Kod grupy zawodowej	Nazwa zawodu	Liczba bezrobotnych
5	Sprzedawca	445
3	Technik ekonomista	249
5	Kucharz	242
7	Ślusarz	216
7	Cukiernik	210
3	Technik żywienia i gospodarstwa domowego	187
5	Technik handlowiec	144
3	Technik mechanik	136
7	Krawiec	134
7	Murarz	125
6	Rolnik	120
3	Technik budownictwa	102
7	Tokarz w metalu	95
5	Kelner	92
4	Technik prac biurowych	90
9	Robotnik budowlany	90
3	Technik rolnik	75
7	Malarz budowlany	70
5	Robotnik gospodarczy	65
2	Ekonomista	62
7	Mechanik samochodów osobowych	61
7	Stolarz galanterii drzewnej	61
2	Specjalista administracji publicznej	60

⁴ Z uwagi na małą liczbę bezrobotnych na wykresie nie ma danych dotyczących osób w zawodach z grup: siły zbrojne; przedstawiciele władz publicznych, wyżsi urzędnicy i kierownicy.

7	Piekarz	60
3	Technik technologii odzieży	54
2	Pielęgniarka	54
5	Kucharz małej gastronomii	54
7	Stolarz	53
3	Technik informatyk	47
3	Technik ochrony środowiska	41
2	Specjalista do spraw marketingu i handlu	40
2	Pedagog	40

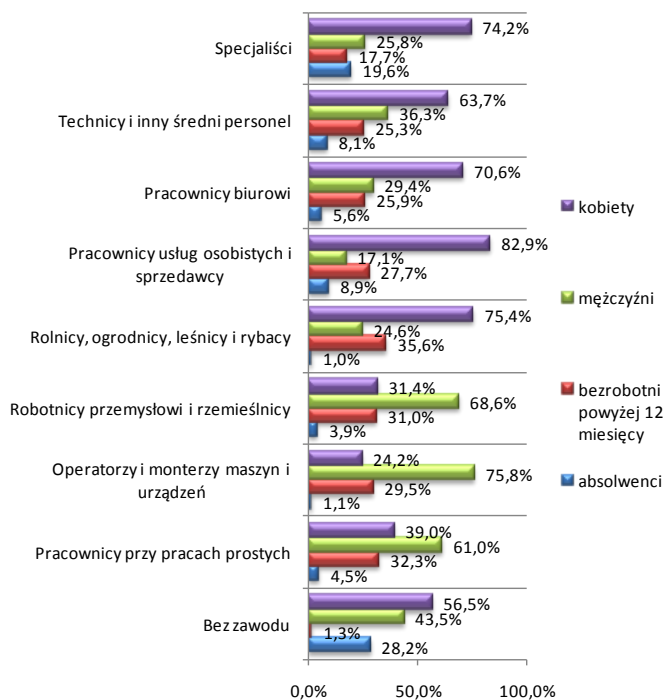
Struktura zawodowa bezrobotnych jest zróżnicowana ze względu na płeć. Kobiety stanowiły największy udział wśród zarejestrowanych:

- pracowników usług osobistych i sprzedawców (82,9%),
- rolników, ogrodników, leśników i rybaków (75,4%),
- specjalistów (74,2%),
- pracowników biurowych (70,6%),

Mężczyźni stanowili wyraźną większość wśród zarejestrowanych:

- operatorów maszyn i urządzeń (75,8%),
- robotników przemysłowych i rzemieślników (68,6%),
- pracowników przy pracach prostych (61,0%).

Wykres 4: Udział wybranych kategorii osób bezrobotnych⁵ w poszczególnych grupach zawodowych. Dane według stanu na dzień 31.12.2010 roku.



Osoby poprzednio pracujące, zarejestrowane w Urzędzie w okresie powyżej 12 miesięcy, stanowiły najmniejszy udział w grupie bezrobotnych specjalistów (17,7%), zaś największy wśród bezrobotnych rolników, ogrodników, leśników i rybaków (35,6%).

Absolwenci szkół mieli duży udział w grupie bezrobotnych specjalistów (19,6%) oraz w grupie bezrobotnych bez zawodu (28,2%).

⁵ Z uwagi na małą liczbę bezrobotnych na wykresie nie ma danych dotyczących osób w zawodach z grup: siły zbrojne; przedstawiciele władz publicznych, wyżsi urzędnicy i kierownicy.

II. Analiza zawodów deficytowych i nadwyżkowych w II półroczu 2010 roku

2.1. Napływ osób do rejestru Urzędu w II półroczu 2010 roku

W ciągu II półroczu 2010 roku do rejestru Urzędu napłynęło 4488 osób bezrobotnych. Poniżej wymieniono zawody, w których zarejestrowano co najmniej 25 osób (dane w nawiasach to liczba nowozarejestrowanych osób):

- ❖ **Specjaliści:** Ekonomista (64); Specjalista administracji publicznej (42); Specjalista do spraw marketingu i handlu (37); Pedagog (35); Pielęgniarka (29);
- ❖ **Technicy i inny średni personel:** Technik ekonomista (141); Technik żywienia i gospodarstwa domowego (114); Technik mechanik (98); Technik budownictwa (81); Technik rolnik (52); Technik informatyk (30); Technik ochrony środowiska (30); Technik technologii odzieży (26); Technik elektryk (26); Technik administracji (24);
- ❖ **Pracownicy biurowi:** Technik prac biurowych (65);
- ❖ **Pracownicy usług osobistych i sprzedawcy:** Sprzedawca (286); Kucharz (123); Technik handlowiec (92); Kelner (59); Robotnik gospodarczy (44); Kucharz małej gastronomii (34);
- ❖ **Rolnicy, ogrodnicy, leśnicy i rybacy:** Rolnik (53);
- ❖ **Robotnicy przemysłowi i rzemieślnicy:** Ślusarz (154); Cukiernik (123); Murarz (97); Krawiec (60); Tokarz w metalu (54); Mechanik samochodów osobowych (49); Stolarz (45); Piekarz (41); Malarz budowlany (40); Mechanik pojazdów samochodowych (37); Stolarz galanterii drzewnej (36); Technolog robót wykończeniowych w budownictwie (32);
- ❖ **Pracownicy przy pracach prostych:** Robotnik budowlany (69);

W ciągu II półroczu 2010 roku do rejestru napłynęła duża liczba osób bezrobotnych. Dla porównania napływ w latach ubiegłych był następujący: II pół. 2009r. – 4486 osób, II pół. 2008r. – 3726 osób, II pół. 2007r. – 3701 osób, II pół. 2006r. – 3797 osób.

2.2. Ofert pracy zgłoszone do Urzędu w II półroczu 2010 roku

W ciągu II półroczu 2010 roku pracodawcy zgłosili do Urzędu 710 ofert pracy⁶. Dla porównania, w poprzednich latach zgłaszano do Urzędu następujące ilości ofert: II pół. 2009r. – 696 ofert, II pół. 2008r. – 772 oferty, II pół. 2007r. – 813 ofert, II pół. 2006r. – 613 ofert. Zgłoszenie oferty wymaga określenia przez pracodawcę zapotrzebowania na konkretne stanowisko pracy. Na podstawie informacji ustala się zawód, który będzie wykonywany. Poniżej wymieniono zawody, na które zgłoszono w ciągu II półroczu 2010 roku co najmniej 4 ofert pracy (dane w nawiasach to liczba ofert pracy):

- ❖ **Specjaliści:** Pośrednik w obrocie nieruchomościami (5); Wychowawca w placówkach oświatowych, wychowawczych i opiekuńczych (5);
- ❖ **Technicy i inny średni personel:** Opiekunka dziecięca (26); Przedstawiciel handlowy (9); Księgowy (9); Zaopatrzeniowiec (9); Technik administracji (8); Technik geodeta (7); Opiekun w domu pomocy społecznej (4); Operator zautomatyzowanej i zrobotyzowanej linii produkcyjnej w przemyśle elektromaszynowym (4);
- ❖ **Pracownicy biurowi:** Technik prac biurowych (55); Magazynier (13); Sekretarka (4);

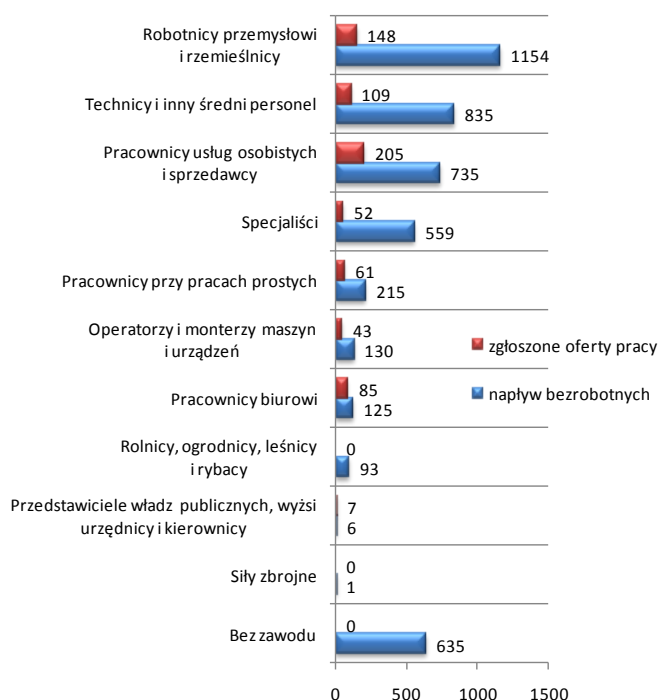
⁶ Użyty w raporcie termin oferta pracy odnosi się do wszystkich zgłoszeń wolnych miejsc pracy oraz wolnych miejsc aktywizacji zawodowej (tj. staży i prac społecznie użytecznych).

- ❖ **Pracownicy usług osobistych i sprzedawcy:** Sprzedawca (70); Robotnik gospodarczy (67); Kucharz (25); Kelner (11); Fryzjer (8); Kosmetyczka (7);
- ❖ **Robotnicy przemysłowi i rzemieślnicy:** Spawacz metodą MAG (13); Cukiernik (12); Ślusarz (11); Mechanik pojazdów samochodowych (9); Szlifierz ostrzazarz (8); Elektryk (7); Tokarz w metalu (6); Mechanik samochodów osobowych (5); Technolog robót wykończeniowych w budownictwie (4); Konserwator budynków (4); Piekarz (4);
- ❖ **Operatorzy i monterzy maszyn i urządzeń:** Kierowca samochodu ciężarowego (14); Kierowca samochodu osobowego (4); Operator koparko – ładowarki (4);
- ❖ **Pracownicy przy pracach prostych:** Robotnik budowlany (28); Pakowacz (11); Robotnik pomocniczy w przemyśle przetwórczym (6).

2.3. Napływ bezrobotnych do rejestru a zgłoszone oferty pracy – porównanie

Monitoring zawodów deficytowych i nadwyżkowych pozwala określić stopień zapotrzebowania na pracowników o określonych kwalifikacjach. Należy pamiętać, że obserwacja struktury zawodowej bezrobocia rejestrowanego nie jest w pełni wystarczająca z uwagi, że nie wszyscy poszukujący pracy są ewidencjonowani. Na rynku pracy występuje także popyt na pracowników, który nie jest zgłaszany do Urzędu (szacuje się, że do urzędów pracy może docierać tylko około 30%⁷ wszystkich ofert pracy).

Wykres 5: Zgłoszone oferty pracy oraz napływ bezrobotnych wg grup zawodowych KZiS. Dane za II półrocze 2010 roku.



Z danych wynika, że w ciągu II półrocza 2010 roku na jedną zgłoszoną ofertę pracy przypadało średnio 6,3 rejestrujących się osób).

Nadwyżkę podaży pracy notowano w szczególności w grupach zawodowych:

- robotnicy przemysłowi i rzemieślnicy,
- technicy i inny średni personel,
- pracownicy usług osobistych i sprzedawcy,
- specjaliści.

Z dostępnych informacji wynika, że w ciągu II półrocza 2010 roku najwięcej ofert zgłosili pracodawcy zajmujący się handlem (sekcja handel hurtowy i detaliczny; naprawa pojazdów

⁷ Diagnozowanie zapotrzebowania na kwalifikacje i umiejętności na regionalnym i lokalnym rynku pracy – współpraca urzędów pracy z pracodawcami i innymi partnerami rynku pracy. Praca zbiorowa, Instytut Pracy i Spraw Socjalnych, Warszawa 2009, s. 17.

samochodowych, włączając motocykle). Liczne oferty pochodziły także od pracodawców z sekcji: przetwórstwo przemysłowe; budownictwo; administracja publiczna i obrona narodowa, obowiązkowe zabezpieczenia społeczne;

Sekcje handlu, przetwórstwa przemysłowego oraz budownictwa to także dominujące obszary działalności przedsiębiorstw, w których były zatrudnione osoby rejestrujące się w ciągu II półrocza 2010 roku jako bezrobotne.

2.4. Zawody deficytowe i nadwyżkowe w oparciu o wskaźniki intensywności średnich miesięcznych deficytów (nadwyżek) podaży i popytu siły roboczej

2.4.1. Założenia metodologiczne

Poprzez zawód nadwyżkowy należy rozumieć zawód, na który występuje na rynku pracy mniejsze zapotrzebowanie niż liczba osób poszukujących pracy w tym zawodzie.

Poprzez zawód deficytowy należy rozumieć zawód, na który występuje na rynku pracy wyższe zapotrzebowanie niż liczba osób poszukujących pracy w tym zawodzie.

Do obliczenia średniego miesięcznego deficytu/nadwyżki podaży siły roboczej w zawodzie „k” zgodnie z przyjętą metodologią zastosowano wzór:

$$\bar{N}_I^k = \bar{B}_I^k - \bar{O}_I^k$$

Do obliczenia wskaźnika intensywności deficytu (nadwyżki) w zawodzie „k” zastosowano wzór:

$$W_{n,I}^k = \frac{\bar{O}_I^k}{\bar{B}_I^k}$$

gdzie (dla obydwu wzorów):

\bar{B}_I^k - średnia miesięczna liczba zarejestrowanych bezrobotnych w zawodzie „k” w II półroczu 2010 r.

\bar{O}_I^k - średnia miesięczna liczba zgłoszonych ofert pracy (w tym miejsc aktywizacji zawodowej) w zawodzie „k” w II półroczu 2010 r.

Przyjęto, że zawody o wskaźniku:

$W_{n,I}^k < 0,9$ to zawody nadwyżkowe,

$0,9 \leq W_{n,I}^k \leq 1,1$ to zawody zrównoważone (wykazujące równowagę na rynku pracy),

$W_{n,I}^k > 1,1$ to zawody deficytowe.

W oparciu o załącznik 3 do sprawozdania MPiPS-01 o rynku pracy, sporządzono tablicę obejmującą wszystkie zawody (kod 6-cio cyfrowy) oraz dokonano rankingu nadwyżek i deficytów.

Zamieszczone w niniejszym rozdziale wyliczenia deficytu i nadwyżki podaży siły roboczej opierają się wyłącznie na danych o bezrobociu rejestrowanym, a także danych o ofertach pracy zgłoszonych do Urzędu.

2.4.2. Zawody nadwyżkowe

Poniższe zestawienie zawiera nadwyżki zawodów wyuczonych i/lub wykonywanych, które posiadali bezrobotni napływający do rejestru w ciągu II półrocza 2010 roku. Zgodnie z zaleceniami MPiPS⁸ w tabeli zamieszczono zawody, w których zarówno napływali do ewidencji bezrobotni jak i były zgłaszane oferty pracy przez pracodawców.

Tabela 2: Ranking 30 zawodów nadwyżkowych według wskaźnika intensywności nadwyżki (tylko zawody, w których były zgłaszane w ciągu II półrocza 2010 roku oferty pracy i jednocześnie rejestrowały się osoby bezrobotne)⁹. Dane dotyczące liczby ofert pracy oraz napływających bezrobotnych zostały zaokrąglone.

L.p.	Kod zawodu	Nazwa zawodu	\bar{O}_I^k	\bar{B}_I^k	Poziom nadwyżki $\bar{N}_I^k = \bar{B}_I^k - \bar{O}_I^k$	Wskaźnik intensywności nadwyżki $W_{n,I}^k = \frac{\bar{O}_I^k}{\bar{B}_I^k}$
1	"311204"	Technik budownictwa	0,2	13,5	13,3	0,0123
2	"711202"	Murarz	0,3	16,2	15,8	0,0206
3	"522305"	Technik handlowiec	0,3	15,3	15,0	0,0217
4	"752205"	Stolarz	0,2	7,5	7,3	0,0222
5	"752206"	Stolarz galanterii drzewnej	0,2	6,0	5,8	0,0278
6	"242217"	Specjalista administracji publicznej	0,3	7,0	6,7	0,0476
7	"311408"	Technik elektronik	0,2	3,3	3,2	0,0500
8	"753105"	Krawiec	0,5	10,0	9,5	0,0500
9	"325907"	Terapeuta zajęciowy	0,2	3,0	2,8	0,0556
10	"512002"	Kucharz małej gastronomii	0,3	5,7	5,3	0,0588
11	"751105"	Rzeźnik - wędliniarz	0,2	2,5	2,3	0,0667
12	"222101"	Pielegniarka	0,3	4,8	4,5	0,0690
13	"228301"	Fizjoterapeuta	0,2	2,3	2,2	0,0714
14	"722204"	Ślusarz	1,8	25,7	23,8	0,0714
15	"713102"	Malarz budowlany	0,5	6,7	6,2	0,0750
16	"311303"	Technik elektryk	0,3	4,3	4,0	0,0769
17	"243106"	Specjalista do spraw marketingu i handlu	0,5	6,2	5,7	0,0811
18	"751201"	Cukiernik	2,0	20,5	18,5	0,0976
19	"751204"	Piekarz	0,7	6,8	6,2	0,0976
20	"723307"	Mechanik maszyn i urządzeń przemysłowych	0,3	3,3	3,0	0,1000
21	"723105"	Mechanik samochodów osobowych	0,8	8,2	7,3	0,1020
22	"233012"	Nauczyciel języka polskiego	0,2	1,5	1,3	0,1111
23	"234201"	Nauczyciel przedszkola	0,2	1,5	1,3	0,1111
24	"722314"	Tokarz w metalu	1,0	9,0	8,0	0,1111
25	"711404"	Zbrojarz	0,2	1,3	1,2	0,1250
26	"711502"	Cieśla szalunkowy	0,2	1,3	1,2	0,1250
27	"712904"	Technolog robót wykończeniowych w budownictwie	0,7	5,3	4,7	0,1250
28	"711503"	Stolarz budowlany	0,2	1,2	1,0	0,1429
29	"721404"	Monter konstrukcji stalowych	0,2	1,2	1,0	0,1429
30	"931205"	Robotnik drogowy	0,3	2,2	1,8	0,1538

Zapotrzebowanie lokalnych pracodawców na wymienione zawody, było niewystarczające w stosunku do podaży osób bezrobotnych.

⁸ Ministerstwa Pracy i Polityki Społecznej (MPiPS).

⁹ Tabela nie zawiera kompletnego zestawienia zawodów nadwyżkowych, które według przyjętej metody liczenia do takich by się kwalifikowały (a zgodnie z metodologią było ich aż 388), lecz tylko te, których wskaźnik intensywności nadwyżki przyjmował wartości najmniejsze.

Szczególną uwagę należy także poświęcić zawodom, w których odnotowano duży napływ bezrobotnych oraz, w przeciwieństwie do zawodów z powyższej tabeli, całkowity brak ofert pracy. Listę ograniczono tylko do zawodów, w których napływały średniomiesięcznie do rejestru co najmniej 2 osoby bezrobotne:

		\overline{B}_I^k
• "331403"	Technik ekonomista	23,5
• "322002"	Technik żywienia i gospodarstwa domowego	19,0
• "311504"	Technik mechanik	16,3
• "263102"	Ekonomista	10,7
• "613003"	Rolnik	8,8
• "314207"	Technik rolnik	8,7
• "235107"	Pedagog	5,8
• "325511"	Technik ochrony środowiska	5,0
• "351203"	Technik informatyk	5,0
• "311924"	Technik technologii odzieży	4,3
• "741207"	Elektromonter (elektryk) zakładowy	3,8
• "713101"	Malarz - tapeciarsz	3,5
• "242222"	Specjalista do spraw organizacji usług gastronomicznych, hotelarskich i turystycznych	3,3
• "834103"	Mechanik - operator pojazdów i maszyn rolniczych	2,7
• "233025"	Nauczyciel wychowania fizycznego	2,5
• "311922"	Technik technologii drewna	2,5
• "741202"	Elektromechanik elektrycznych przyrządów pomiarowych	2,5
• "331402"	Technik agrobiznesu	2,3
• "621002"	Robotnik leśny	2,3
• "723304"	Mechanik maszyn i urządzeń do obróbki metali	2,3
• "264302"	Filolog - filologia obcojęzyczna	2,2
• "422402"	Technik hotelarstwa	2,2
• "261906"	Prawnik legislator	2,0
• "314205"	Technik ogrodnik	2,0
• "422103"	Technik obsługi turystycznej	2,0
• "731102"	Mechanik automatyki przemysłowej i urządzeń precyzyjnych	2,0
• "921101"	Pomocniczy robotnik polowy	2,0
• "961302"	Robotnik placowy	2,0

2.4.3. Zawody deficytowe

W poniżej wymienionych zawodach częściej zgłaszano do Urzędu ofert pracy niż rejestrowały się osoby bezrobotne. Zgodnie z zaleceniami MPiPS w tabeli zamieszczono zawody, w których jednocześnie napływali do ewidencji bezrobotni jak i były zgłaszane przez pracodawców oferty pracy.

Tabela 3: Ranking 17 zawodów deficytowych według wskaźnika intensywności deficytu (tylko zawody, w których były zgłaszane w ciągu II półrocza 2010 roku oferty pracy i jednocześnie rejestrowały się osoby bezrobotne)¹⁰. Dane dotyczące liczby ofert pracy oraz napływających bezrobotnych zostały zaokrąglone.

L.p.	Kod zawodu	Nazwa zawodu	\bar{O}_I^k	\bar{B}_I^k	Poziom nadwyżki $\bar{N}_I^k = \bar{B}_I^k - \bar{O}_I^k$	Wskaźnik intensywności deficytu $W_{n,t}^k = \frac{\bar{O}_I^k}{\bar{B}_I^k}$
1	"325905"	Opiekunka dziecięca	4,3	0,5	-3,8	8,6667
2	"711101"	Konserwator budynków	0,7	0,2	-0,5	4,0000
3	"311104"	Technik geodeta	1,2	0,3	-0,8	3,5000
4	"832202"	Kierowca samochodu dostawczego	0,5	0,2	-0,3	3,0000
5	"722402"	Szlifierz ostrzacz	1,3	0,5	-0,8	2,6667
6	"331301"	Księgowy	1,5	0,7	-0,8	2,2500
7	"216507"	Inżynier geodeta - kataster i gospodarka nieruchomościami	0,3	0,2	-0,2	2,0000
8	"325101"	Asystentka stomatologiczna	0,3	0,2	-0,2	2,0000
9	"412001"	Sekretarka	0,7	0,3	-0,3	2,0000
10	"722312"	Szlifierz metali	0,3	0,2	-0,2	2,0000
11	"811105"	Operator koparko - ładowarki	0,7	0,3	-0,3	2,0000
12	"911203"	Pokojowa	0,3	0,2	-0,2	2,0000
13	"962105"	Goniec	0,3	0,2	-0,2	2,0000
14	"515303"	Robotnik gospodarczy	11,2	7,3	-3,8	1,5227
15	"341203"	Opiekun w domu pomocy społecznej	0,7	0,5	-0,2	1,3333
16	"832203"	Kierowca samochodu osobowego	0,7	0,5	-0,2	1,3333
17	"235914"	Wychowawca w placówkach oświatowych, wychowawczych i opiekuńczych	0,8	0,7	-0,2	1,2500

Szczególną uwagę należy także poświęcić zawodom, w których pracodawcy zgłaszali do Urzędu zapotrzebowanie, a w przeciwieństwie do wymienionych w powyższej tabeli, nie identyfikowały one napływających do rejestru bezrobotnych:

		\bar{O}_I^k
•	"721204" Spawacz metodą MAG	2,2
•	"332302" Zaopatrzeniowiec	1,5
•	"741103" Elektryk	1,2
•	"244101" Pośrednik w obrocie nieruchomościami	0,8
•	"313904" Operator zautomatyzowanej i zrobotyzowanej linii produkcyjnej w przemyśle elektromaszynowym	0,7
•	"216601" Grafik komputerowy DTP	0,5
•	"712501" Monter / składacz okien	0,3
•	"713201" Lakiernik	0,3
•	"817104" Operator maszyny papierniczej	0,3
•	"821902" Monter mebli	0,3

¹⁰ Zestawienie nie zawiera kompletnego zestawienia zawodów deficytowych, które według przyjętej metody liczenia do takich by się kwalifikowały (a zgodnie z metodologią było ich 82), lecz tylko te, których wskaźnik intensywności deficytu był na najwyższym poziomie.

Na lokalnym rynku pracy są nadwyżki podaży pracy w wielu zawodach. Określenie deficytu w obecnej sytuacji jest zadaniem trudnym.

Przyjęta metodologia nie jest w pełni doskonała, a wyliczony na jej podstawie deficyt nie odzwierciedla w pełni rzeczywistości.

Na podstawie obserwacji rynku nie można jednoznacznie potwierdzić by deficytowymi, tak jak wynika to z przyjętej metodologii, były takie zawody jak np.: opiekunka dziecięca, konserwator budynków, kierowca samochodu dostawczego, sekretarka, pokojowa, goniec, robotnik gospodarczy, kierowca samochodu osobowego, zaopatrzeniowiec itd.

Ze względu na wysoki poziom bezrobocia, deficytu nie można także stwierdzić w innych zawodach pomocniczych lub nie wymagających od kandydatów do pracy posiadania szczególnych kwalifikacji. Na takie oferty pracy aplikują osoby o różnych kwalifikacjach zawodowych.

Na lokalnym rynku pracy deficyt może dotyczyć szczególnych kwalifikacji lub predyspozycji zawodowych. Bardziej prawdopodobny, stwierdzony zgodnie z metodologią, deficyt podaży pracy, mógł być w zawodach: księgowy, inżynier geodeta. Możliwy, lecz mniej prawdopodobny deficyt mógł być także m.in. w zawodach: operator koparko – ładowarki; asystentka stomatologiczna; opiekun w domu pomocy społecznej; wychowawca w placówkach oświatowych, wychowawczych i opiekuńczych; elektryk; pośrednik w obrocie nieruchomościami; grafik komputerowy DTP. Zapotrzebowanie na wymienione zawody było jednak nieduże.

III. Wnioski

W poszczególnych rozdziałach opracowania podjęto analizę, która pozwoliła na sformułowanie poniższych wniosków.

- ❖ Według stanu na dzień 31.12.2010 roku w Powiatowym Urzędzie Pracy w Gorlicach było zarejestrowanych 6446 osób bezrobotnych. W odniesieniu do danych z dnia 31.12.2009 roku liczba bezrobotnych zmniejszyła się o 88 osób. Bezrobocie rejestrowane utrzymuje się od trzech lat na niższym poziomie.
- ❖ Osoby bezrobotne według stanu na dzień 31.12.2010 roku to: w 56,9% kobiety (rok wcześniej stanowiły one 55,4%), w 24,4% bezrobotni poprzednio pracujący pozostający w rejestrze ponad 12 miesięcy (23,7% przed rokiem), w 10,1% absolwenci (9,9% przed rokiem). W ostatnich latach, znacząco obniżył się jedynie odsetek bezrobotnych poprzednio pracujących zarejestrowanych ponad 12 miesięcy. W populacji bezrobotnych wzrósł natomiast odsetek absolwentów szkół.
- ❖ Według stanu na dzień 31.12.2010 roku największą grupę osób bezrobotnych stanowili robotnicy przemysłowi i rzemieślnicy (26,7%). Duży udział wśród zarejestrowanych mieli technicy i inny średni personel (19,1%), a także pracownicy usług osobistych i sprzedawcy (18,3%). Specjaliści stanowili 9,8% ogółu bezrobotnych. Bez zawodu zarejestrowanych było 12,1% osób.
- ❖ Osoby bezrobotne były zarejestrowane w 469 różnych zawodach. Najliczniejsze zawody to: Sprzedawca (445), Technik ekonomista (249), Kucharz (242), Ślusarz (216), Cukiernik (210), Technik żywienia i gospodarstwa domowego (187), Technik handlowiec (144), Technik mechanik (136), Krawiec (134), Murarz (125), Rolnik (120), Technik budownictwa (102).
- ❖ Struktura zawodowa bezrobotnych jest zróżnicowana ze względu na płeć. Kobiety stanowiły największy udział wśród zarejestrowanych: pracowników usług osobistych i sprzedawców (82,9%); rolników, ogrodników, leśników i rybaków (75,4%); specjalistów (74,2%); pracowników biurowych (70,6%). Mężczyźni stanowili wyraźną większość wśród zarejestrowanych: operatorów maszyn i urządzeń (75,8%); robotników przemysłowych i rzemieślników (68,6%); pracowników przy pracach prostych (61,0%).
- ❖ Osoby poprzednio pracujące, zarejestrowane w Urzędzie w okresie powyżej 12 miesięcy, stanowiły najmniejszy udział w grupie bezrobotnych specjalistów (17,7%), zaś największy wśród bezrobotnych rolników, ogrodników, leśników i rybaków (35,6%).
- ❖ Absolwenci szkół mieli duży udział w grupie bezrobotnych specjalistów (19,6%) oraz w grupie bezrobotnych bez zawodu (28,2%).
- ❖ W ciągu II półrocza 2010 roku do rejestru Urzędu napłynęło 4488 osób bezrobotnych, a więc była to wysoka liczba rejestracji w porównaniu do danych z ubiegłych lat (II pół. 2009r. – 4486 osób, II pół. 2008r. – 3726 osób, II pół. 2007r. – 3701 osób, II pół. 2006r. – 3797 osób).
- ❖ W ciągu II półrocza 2010 roku pracodawcy zgłosili do Urzędu 710 ofert pracy. Liczba zgłoszeń była zbliżona do liczb zanotowanych w latach ubiegłych (II pół. 2009r. – 696 ofert, II pół. 2008r. – 772 oferty, II pół. 2007r. – 813 ofert, II pół. 2006r. – 613 ofert).

- ❖ W II półroczu 2010 roku notowano nadwyżkę podaży pracy (na jedną zgłoszoną w ciągu II półrocza 2010 roku ofertę pracy przypadało średnio 6,3 rejestrujących się osób). W związku z wysokim poziomem bezrobocia, jaki utrzymywał się w II półroczu 2010 roku, ewentualny deficyt mógł wynikać z zapotrzebowania na zawody wymagające od kandydatów szczególnych kwalifikacji lub predyspozycji zawodowych.
- ❖ Na podstawie listy zawodów deficytowych opracowanych zgodnie z metodologią, deficyt najprawdopodobniej mógł być w zawodach: księgowy, inżynier geodeta. Możliwy, lecz mniej prawdopodobny deficyt mógł być także m.in. w zawodach: operator koparko – ładowarki; asystentka stomatologiczna; opiekun w domu pomocy społecznej; wychowawca w placówkach oświatowych, wychowawczych i opiekuńczych; elektryk; pośrednik w obrocie nieruchomościami; grafik komputerowy DTP. Zapotrzebowanie na wymienione zawody było jednak nieduże.

Opracował:

Robert Wal

Spis tabel i wykresów

Tabela 1:	Zawody, w których byli najliczniej zarejestrowani bezrobotni. Dane według stanu na dzień 31.12. 2010 r.	5
Tabela 2:	Ranking 30 zawodów nadwyżkowych według wskaźnika intensywności nadwyżki (tylko zawody, w których były zgłaszane w ciągu II półrocza 2010 roku oferty pracy i jednocześnie rejestrowały się osoby bezrobotne). Dane dotyczące liczby ofert pracy oraz napływających bezrobotnych zostały zaokrąglone.....	10
Tabela 3:	Ranking 17 zawodów deficytowych według wskaźnika intensywności deficytu (tylko zawody, w których były zgłaszane w ciągu II półrocza 2010 roku oferty pracy i jednocześnie rejestrowały się osoby bezrobotne). Dane dotyczące liczby ofert pracy oraz napływających bezrobotnych zostały zaokrąglone.....	12
Wykres 1:	Poziom bezrobocia [liczbowy] wg wybranych kategorii w latach 2005-2010 (dane z 31 grudnia).....	4
Wykres 2:	Poziom bezrobocia [procentowy] wg wybranych kategorii w latach 2005-2010 (dane z 31 grudnia).....	4
Wykres 3:	Struktura bezrobotnych według wielkich grup zawodowych KZiS. Dane według stanu na dzień 31.12.2010 r.	5
Wykres 4:	Udział wybranych kategorii osób bezrobotnych w poszczególnych grupach zawodowych. Dane według stanu na dzień 31.12.2010 roku.	6
Wykres 5:	Zgłoszone oferty pracy oraz napływ bezrobotnych wg grup zawodowych KZiS. Dane za II półrocze 2010 roku.	8