



**POWIATOWY URZĄD PRACY**

ul. Michałusa 18, 38-300 Gorlice



tel./fax 18 353 55 20, 353 63 07, 352 28 78, 352 19 99, e-mail: krgo@praca.gov.pl

---

**PUPIIA.410.8.2014.RW**

**Ranking zawodów deficytowych i nadwyżkowych  
w powiecie gorlickim  
w 2013 roku**

---

Gorlice, marzec 2014

## **WSTĘP**

Zgodnie z art. 9 ust. 1 pkt 9 ustawy z dnia 20 kwietnia 2004 r. o promocji zatrudnienia i instytucjach rynku pracy (t. j. Dz. U. z 2013 r., poz. 674 z późn. zm.) opracowanie analiz rynku pracy, w tym prowadzenie monitoringu zawodów deficytowych i nadwyżkowych, jest jednym z zadań samorządu powiatu w zakresie polityki rynku pracy.

Celem niniejszego opracowania jest przedstawienie ogólnej sytuacji na lokalnym rynku pracy związanej z kształtowaniem popytu i podaży na poszczególne zawody oraz specjalności. Przez określenie „monitoring zawodów deficytowych i nadwyżkowych” należy rozumieć proces polegający na gromadzeniu danych, na podstawie których będzie można formułować oceny, wnioski i krótkotrwałe prognozy niezbędne dla prawidłowego funkcjonowania systemów szkolenia bezrobotnych oraz kształcenia zawodowego.

### **Znaczenie monitoringu**

Monitoring zawodów deficytowych i nadwyżkowych to określenie kierunków i natężenia zmian zachodzących w strukturze zawodowo-kwalifikacyjnej na rynku gorlickim. Poniższa analiza powinna wspomagać określenie kierunków szkolenia bezrobotnych, zapewniając większą efektywność organizowanych szkoleń, ustalenia realizacji programów rynku pracy oraz usprawnienie usługi pośrednictwa pracy i poradnictwa zawodowego.

### **Zakres i tematyka**

Poniższe opracowanie ma charakter diagnostyczny obejmujący analizę zawodów deficytowych i nadwyżkowych w powiecie gorlickim w 2013 roku. W późniejszym terminie (z uwagi na obecny brak danych o absolwentach z Systemu Informacji Oświatowej MEN) raport będzie uzupełniony o analizę podaży absolwentów szkół ponadgimnazjalnych na lokalnym rynku pracy.

### **Źródło informacji**

Podstawowym źródłem informacji do raportu jest opracowanie: „Bezrobotni oraz oferty pracy według zawodów i specjalności” – załącznik 3 do sprawozdania o rynku pracy - MPiPS-01 za 2013 rok.

### **Metodologia opracowania**

W celu stosowania ujednoliconych zasad prowadzenia monitoringu w Departamencie Rynku Pracy zostały opracowane zalecenia metodyczne do prowadzenia monitoringu zawodów deficytowych i nadwyżkowych, określające m.in. zakres oraz terminy sporządzania półrocznych i rocznych raportów powiatowych, wojewódzkich i raportu krajowego.

## Struktura klasyfikacji zawodów

Zgodnie z klasyfikacją<sup>1</sup> (KZiS) zawód zdefiniowany został jako zbiór zadań (zespół czynności) wyodrębnionych w wyniku społecznego podziału pracy, wykonywanych stale lub z niewielkimi zmianami przez poszczególne osoby i wymagających odpowiednich kwalifikacji (wiedzy i umiejętności), zdobytych w wyniku kształcenia lub praktyki. Wykonywanie zawodu stanowi źródło dochodów.

Zawód może dzielić się na specjalności. Specjalność jest wynikiem podziału pracy w ramach zawodu, zawiera część czynności o podobnym charakterze (związanych z wykonywaną funkcją lub przedmiotem pracy), wymagających pogłębionej lub dodatkowej wiedzy i umiejętności, zdobytych w wyniku dodatkowego szkolenia lub praktyki.

Struktura klasyfikacji jest wynikiem grupowania zawodów na podstawie podobieństwa kwalifikacji zawodowych wymaganych dla realizacji zadań danego zawodu (specjalności), z uwzględnieniem obydwu aspektów kwalifikacji, tj. ich poziomu i specjalizacji. Wymienione kryteria posłużyły grupowaniu poszczególnych zawodów i specjalności w grupy elementarne, a te z kolei w bardziej zagregowane grupy średnie, duże i wielkie.

Struktura klasyfikacji obejmuje: 10 grup wielkich, 43 grupy duże (jako wewnętrzny podział grup wielkich), 132 grupy średnie (jako wewnętrzny podział grup dużych) i 444 grupy elementarne (jako wewnętrzny podział grup średnich), przy czym grupy elementarne obejmują 2366 zawodów i specjalności.

Wszystkie pozycje klasyfikacyjne opatrzone zostały symbolem cyfrowym (kodem). Grupy wielkie oznaczono symbolem jednocyfrowym, grupy duże – dwucyfrowym, grupy średnie – trzycyfrowym, a elementarne – czterocyfrowym. Poszczególnym zawodom i specjalnościom przyporządkowano kod sześciocyfrowy.

Analizą objęto grupy wielkie (kod 1-cyfrowy) i zawody (kod 6-cyfrowy).

## Spis treści

Raport składa się z następujących rozdziałów:

<i>I. Struktura zawodowa bezrobotnych na koniec 2013 roku .....</i>	<i>4</i>
<i>II. Analiza zawodów deficytowych i nadwyżkowych w 2013 roku .....</i>	<i>7</i>
2.1. Napływ osób do rejestru Urzędu w 2013 roku .....	7
2.2. Oferty pracy zgłoszone do Urzędu w 2013 roku .....	7
2.3. Napływ bezrobotnych do rejestru a zgłoszone oferty pracy – porównanie .....	8
2.4. Zawody deficytowe i nadwyżkowe w oparciu o wskaźniki intensywności średnich miesięcznych deficytów (nadwyżek) podaży i popytu siły roboczej .....	9
<i>III. Wnioski .....</i>	<i>14</i>

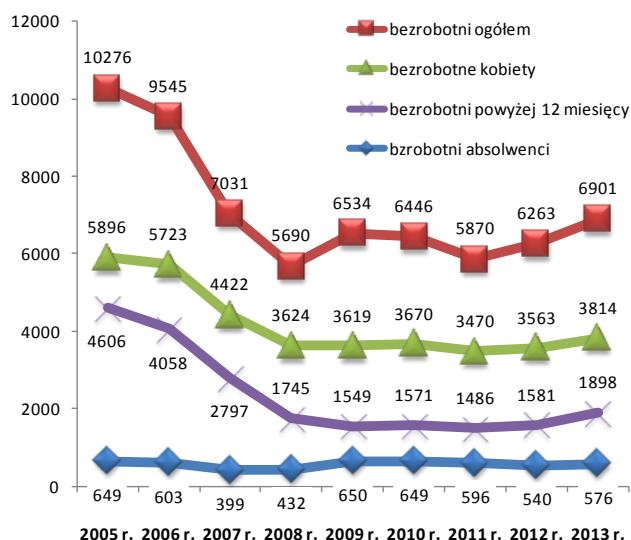
---

<sup>1</sup> Według Rozporządzenia Ministra Pracy i Polityki Społecznej z dnia 27 kwietnia 2010 r. w sprawie klasyfikacji zawodów i specjalności dla potrzeb rynku pracy oraz zakresu jej stosowania (Dz. U. Nr 82, z dnia 17 maja 2010 r., poz. 537 z późniejszymi zmianami).

## I. Struktura zawodowa bezrobotnych na koniec 2013 roku

Według stanu na dzień 31.12.2013 roku w Powiatowym Urzędzie Pracy w Gorlicach było zarejestrowanych 6901 osób bezrobotnych. W odniesieniu do stanu z dnia 31.12.2012 roku liczba bezrobotnych zwiększyła się o 638 osób. Bezrobocie rejestrowane utrzymuje się od siedmiu lat na niższym poziomie.

**Wykres 1:** Poziom bezrobocia [liczbowy] wg wybranych kategorii w latach 2005-2013 (dane z 31 grudnia).

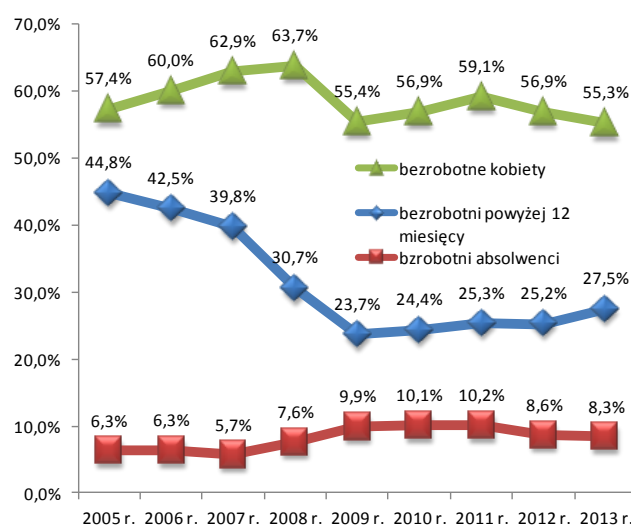


Według stanu na dzień 31.12.2013 roku w ewidencji bezrobotnych było 3814 kobiet, tj. o 251 więcej od stanu sprzed roku.

Grupa bezrobotnych<sup>2</sup> powyżej dwunastu miesięcy liczyła 1898 osób, tj. o 317 więcej niż przed rokiem.

Absolwenci szkół (będący w okresie do 12 miesięcy od dnia ukończenia nauki) to grupa licząca 576 osób, tj. o 36 więcej niż przed rokiem.

**Wykres 2:** Poziom bezrobocia [procentowy] wg wybranych kategorii w latach 2005-2013 (dane z 31 grudnia).



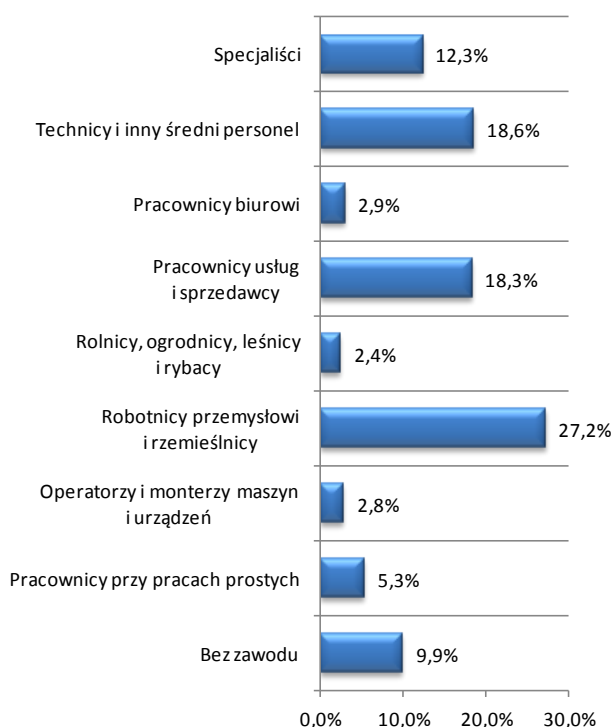
Według stanu w dniu 31.12.2013 roku kobiety stanowiły 55,3% ogółu bezrobotnych. Przed rokiem było to 56,9% (najwięcej przed pięcioma laty - 63,7%).

Osoby poprzednio pracujące, zarejestrowane obecnie przez okres powyżej 12 miesięcy, stanowiły 27,5% ogółu bezrobotnych (przed rokiem 25,2%).

Bezrobotni absolwenci szkół (będący w okresie do 12 miesięcy od dnia ukończenia nauki) stanowili 8,3% ogółu bezrobotnych. Udział tych osób był mniejszy niż przed rokiem.

<sup>2</sup> W raporcie kategoria bezrobotnych powyżej 12 miesięcy dotyczy tylko osób bezrobotnych poprzednio pracujących pozostających w rejestrze przez okres co najmniej 12 miesięcy.

**Wykres 3:** Struktura bezrobotnych według wielkich grup zawodowych<sup>3</sup> KZiS. Dane według stanu na dzień 31.12.2013 r.



Według stanu na dzień 31.12.2013 roku największą grupę osób bezrobotnych stanowili robotnicy przemysłowi i rzemieślnicy (27,2%).

Duży udział wśród zarejestrowanych osób mieli technicy i inny średni personel (18,6%), a także pracownicy usług i sprzedawcy (18,3%).

Specjaliści stanowili 12,3% ogółu bezrobotnych.

Bez zawodu zarejestrowanych było 9,9% osób.

Osoby bezrobotne były zarejestrowane w 514 różnych zawodach. Najliczniejsze zawody (w których było zarejestrowanych co najmniej 40 osób) są przedstawione w poniższej tabeli.

**Tabela 1:** Zawody, w których byli najliczniej zarejestrowani bezrobotni. Dane według stanu na dzień 31.12.2013 r.

Kod zawodu	Nazwa zawodu	Liczba bezrobotnych
522301	Sprzedawca	477
512001	Kucharz	232
722204	Ślusarz	229
331403	Technik ekonomista	226
751201	Cukiernik	219
322002	Technik żywienia i gospodarstwa domowego	183
711202	Murarz	141
522305	Technik handlowiec	134
311504	Technik mechanik	130
311204	Technik budownictwa	122
753105	Krawiec	122
722314	Tokarz w metalu	112
613003	Rolnik	105
513101	Kelner	101
931301	Robotnik budowlany	99
512002	Kucharz małej gastronomii	85
235107	Pedagog	79
242217	Specjalista administracji publicznej	78
314207	Technik rolnik	77

<sup>3</sup> Ze względu na małą liczbę bezrobotnych (8 osób) na wykresie nie ma danych dotyczących osób z grupy przedstawicieli władz publicznych, wyższych urzędników i kierowników oraz z grupy sił zbrojnych.

411004	Technik prac biurowych	73
713102	Malarz budowlany	73
723103	Mechanik pojazdów samochodowych	69
263102	Ekonomista	67
351203	Technik informatyk	66
751204	Piekarz	62
515303	Robotnik gospodarczy	60
723105	Mechanik samochodów osobowych	56
712904	Technolog robót wykończeniowych w budownictwie	55
752205	Stolarz	52
514101	Fryzjer	49
752206	Stolarz galanterii drzewnej	46
242222	Specjalista do spraw organizacji usług gastronomicznych, hotelarskich i turystycznych	43
334306	Technik administracji	41
243106	Specjalista do spraw marketingu i handlu	40

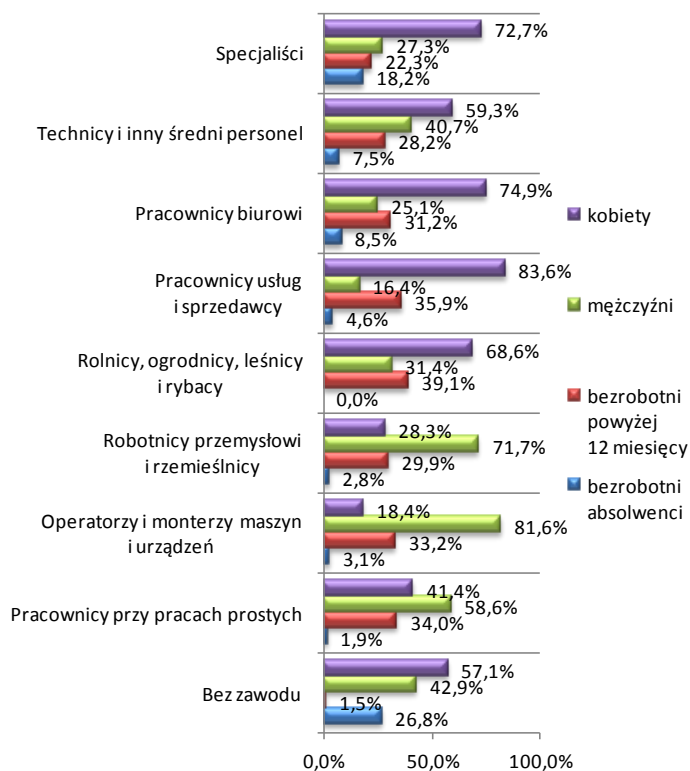
Struktura zawodowa bezrobotnych jest zróżnicowana ze względu na płeć. Kobiety stanowiły największy udział wśród zarejestrowanych:

- pracowników usług i sprzedawców (83,6%),
- pracowników biurowych (74,9%).
- specjalistów (72,7%),

Mężczyźni stanowili większość wśród zarejestrowanych:

- operatorów i monterów maszyn i urządzeń (81,6%),
- robotników przemysłowych i rzemieślników (71,7%),
- pracowników przy pracach prostych (58,6%).

**Wykres 4:** Udział wybranych kategorii osób bezrobotnych<sup>4</sup> w poszczególnych grupach zawodowych. Dane według stanu na dzień 31.12.2013 roku.



Osoby poprzednio pracujące, zarejestrowane w Urzędzie przez okres powyżej 12 miesięcy, miały co najmniej 30% udział w pięciu grupach zawodowych - największy był wśród rolników, ogrodników, leśników i rybaków (39,1%). Najmniejszy udział tych osób odnotowano w grupie zawodowej specjalistów (22,3%).

Absolwenci szkół mieli duży udział w grupie bezrobotnych specjalistów (18,2%) oraz w grupie bezrobotnych bez zawodu (26,8%).

<sup>4</sup> Ze względu na małą liczbę bezrobotnych (8 osób) na wykresie nie ma danych dotyczących osób w zawodach z grupy przedstawicieli władz publicznych, wyższych urzędników i kierowników oraz z grupy sił zbrojnych.

## **II. Analiza zawodów deficytowych i nadwyżkowych w 2013 roku**

### **2.1. Napływ osób do rejestru Urzędu w 2013 roku**

W ciągu 2013 roku do rejestru Urzędu napłynęło 8120 osób bezrobotnych. Poniżej wymieniono zawody, w których zarejestrowano co najmniej 30 osób (dane w nawiasach to liczba nowozarejestrowanych osób):

- ❖ **Specjaliści:** ekonomista (89); specjalista administracji publicznej (88); pedagog (81), specjalista do spraw marketingu i handlu (53), specjalista do spraw organizacji usług gastronomicznych, hotelarskich i turystycznych (46), pielęgniarka (43), specjalista do spraw rachunkowości (35), prawnik legislator (34), nauczyciel wychowania fizycznego (33).
- ❖ **Technicy i inny średni personel:** technik ekonomista (218), technik mechanik (197), technik żywienia i gospodarstwa domowego (166), technik budownictwa (155), technik rolnik (82), technik informatyk (76), technik elektryk (46), technik administracji (37), technik agrobiznesu (34).
- ❖ **Pracownicy biurowi:** technik prac biurowych (79), magazynier (35).
- ❖ **Pracownicy usług i sprzedawcy:** sprzedawca (428), kucharz (186), technik handlowiec (128), kelner (116), kucharz małej gastronomii (79), robotnik gospodarczy (73), fryzjer (58).
- ❖ **Rolnicy, ogrodnicy, leśnicy i rybacy:** rolnik (112).
- ❖ **Robotnicy przemysłowi i rzemieślnicy:** ślusarz (298), murarz (185), cukiernik (173), tokarz w metalu (123), mechanik pojazdów samochodowych (108), krawiec (94), technolog robót wykończeniowych w budownictwie (86), mechanik samochodów osobowych (85), stolarz (83), malarz budowlany (80), piekarz (69), stolarz galanterii drzewnej (53), monter instalacji i urządzeń sanitarnych (50), frezer (39), mechanik maszyn i urządzeń przemysłowych (38), elektromonter (elektryk) zakładowy (34), malarz - tapeciarz (33).
- ❖ **Operatorzy i monterzy maszyn i urządzeń:** mechanik - operator pojazdów i maszyn rolniczych (37).
- ❖ **Pracownicy przy pracach prostych:** robotnik budowlany (156), pakowacz (31).

W ciągu 2013 roku do rejestru napłynęła większa liczba osób bezrobotnych niż w 2012 roku, w którym zarejestrowano 7528 osób. Dla porównania, napływ w latach wcześniejszych był następujący: 2011 r. – 7049 osób, 2010 r. – 8178 osób, 2009 r. – 8196 osób, 2008 r. – 6755 osób, 2007 r. – 6768 osób, 2006 r. – 7232 osoby.

### **2.2. Oferty pracy zgłoszone do Urzędu w 2013 roku**

W ciągu 2013 roku pracodawcy zgłosili do Urzędu 1500 ofert pracy<sup>5</sup>. Dla porównania, w poprzednich latach zgłoszono do Urzędu następujące ilości ofert: 2012 r. – 1357, 2011 r. – 1376, 2010 r. – 2151 ofert, 2009 r. – 1667 ofert, 2008 r. – 1927 ofert, 2007 – 2012 ofert, 2006 r. – 1971 ofert. Zgłoszenie oferty wymaga określenia przez pracodawcę na jakie stanowisko będzie poszukiwał pracownika. Na podstawie informacji ustala się zawód, który będzie wykonywany. Poniżej wymieniono zawody, na które zgłoszono w ciągu 2013 roku co najmniej 10 ofert pracy (dane w nawiasach to liczba ofert pracy):

- ❖ **Specjaliści:** fizjoterapeuta (10).
- ❖ **Technicy i inny średni personel:** przedstawiciel handlowy (21), technik administracji (17), księgowy (13), opiekunka dziecięca (12).
- ❖ **Pracownicy biurowi:** technik prac biurowych (70), magazynier (35), sekretarka (15), asystent do spraw księgowości (12).

---

<sup>5</sup> Użyty w raporcie termin oferta pracy odnosi się do wszystkich zgłoszeń wolnych miejsc pracy oraz wolnych miejsc aktywizacji zawodowej (tj. staży i prac społecznie użytecznych).

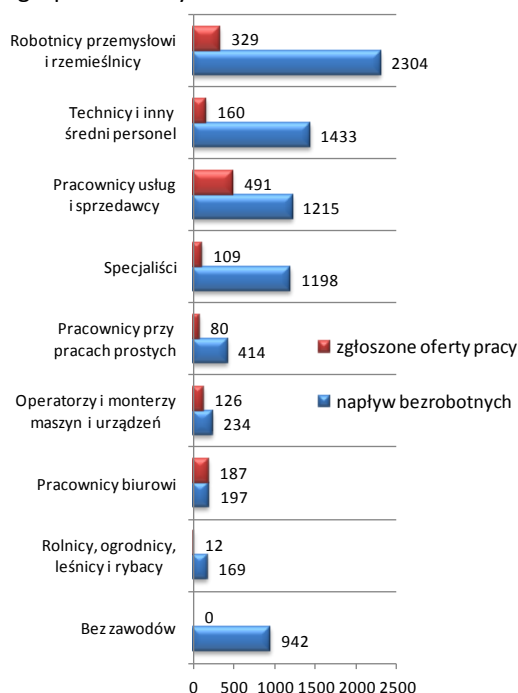


- ❖ **Pracownicy usług osobistych i sprzedawcy:** sprzedawca (210), robotnik gospodarczy (77), kucharz (56), kelner (32), doradca klienta (21), fryzjer (16), kosmetyczka (14), kontroler biletów (10)
- ❖ **Robotnicy przemysłowi i rzemieślnicy:** cukiernik (29), stolarz galanterii drzewnej (29), murarz (26), stolarz (18), mechanik pojazdów samochodowych (18), tapicer (18), ślusarz (18), spawacz metodą mag (17), zbrojarz (10), technolog robót wykończeniowych w budownictwie (10), monter instalacji i urządzeń telekomunikacyjnych (telemonter) (10), monter konstrukcji stalowych (10).
- ❖ **Operatorzy i monterzy maszyn i urządzeń:** kierowca samochodu ciężarowego (36), kierowca samochodu dostawczego (23).
- ❖ **Pracownicy przy pracach prostych:** robotnik budowlany (17), robotnik pomocniczy w przemyśle przetwórczym (12), sprzątaczką biurową (12).

### 2.3. Napływ bezrobotnych do rejestru a zgłoszone oferty pracy – porównanie

Monitoring zawodów deficytowych i nadwyżkowych pozwala określić stopień zapotrzebowania na pracowników o określonych kwalifikacjach. Należy pamiętać, że obserwacja struktury zawodowej bezrobocia rejestrowanego nie jest w pełni wystarczająca z uwagi, że nie wszyscy poszukujący pracy są ewidencjonowani. Na rynku pracy występuje także popyt na pracowników, który nie jest zgłaszany do Urzędu.

**Wykres 5:** Zgłoszone oferty pracy oraz napływ bezrobotnych wg grup zawodowych KZiS. Dane za 2013 rok<sup>6</sup>.



W ciągu 2013 roku na jedną zgłoszoną ofertę pracy przypadało średnio ponad 5 rejestrujących się osób.

Nadwyżkę podaży pracy notowano w szczególności w następujących grupach zawodowych:

- robotnicy przemysłowi i rzemieślnicy,
- technicy i inny średni personel,
- specjaliści,
- pracownicy usług i sprzedawcy.

Z dostępnych informacji wynika, że w ciągu 2013 roku najwięcej ofert zgłosili pracodawcy zajmujący się handlem (sekcja: handel hurtowy i detaliczny; naprawa pojazdów samochodowych, włączając motocykle), przetwórstwem przemysłowym oraz budownictwem. Wymienione sekcje to także dominujące obszary działalności przedsiębiorstw, w których były zatrudnione osoby rejestrujące się w ciągu 2013 roku jako bezrobotne.

<sup>6</sup> Na wykresie nie uwzględniono informacji o grupie zawodowej przedstawicieli władz publicznych, wyższych urzędników i kierowników. W grupie tej napłynęło 13 osób bezrobotnych, z zgłoszonych zostało 6 ofert pracy.



## **2.4. Zawody deficytowe i nadwyżkowe w oparciu o wskaźniki intensywności średnich miesięcznych deficytów (nadwyżek) podaży i popytu siły roboczej**

### **2.4.1. Założenia metodologiczne**

Poprzez zawód nadwyżkowy należy rozumieć zawód, na który występuje na rynku pracy mniejsze zapotrzebowanie niż liczba osób poszukujących pracy w tym zawodzie.

Poprzez zawód deficytowy należy rozumieć zawód, na który występuje na rynku pracy wyższe zapotrzebowanie niż liczba osób poszukujących pracy w tym zawodzie.

Do obliczenia średniego miesięcznego deficytu/nadwyżki podaży siły roboczej w zawodzie „k” zgodnie z przyjętą metodologią zastosowano wzór:

$$\bar{N}_I^k = \bar{B}_I^k - \bar{O}_I^k$$

Do obliczenia wskaźnika intensywności deficytu (nadwyżki) w zawodzie „k” zastosowano wzór:

$$W_{n,I}^k = \frac{\bar{O}_I^k}{\bar{B}_I^k}$$

gdzie (dla obydwu wzorów):

$\bar{B}_I^k$  - średnia miesięczna liczba zarejestrowanych bezrobotnych w zawodzie „k” w 2013 r.

$\bar{O}_I^k$  - średnia miesięczna liczba zgłoszonych ofert pracy (w tym miejsc aktywizacji zawodowej) w zawodzie „k” w 2013 r.

Przyjęto, że zawody o wskaźniku:

$W_{n,I}^k < 0,9$  to zawody nadwyżkowe,

$0,9 \leq W_{n,I}^k \leq 1,1$  to zawody zrównoważone (wykazujące równowagę na rynku pracy),

$W_{n,I}^k > 1,1$  to zawody deficytowe.

W oparciu o załącznik 3 do sprawozdania MPiPS-01 o rynku pracy, sporządzono tablicę obejmującą wszystkie zawody (kod 6-cio cyfrowy) oraz dokonano rankingu nadwyżek i deficytów.

Zamieszczone w niniejszym rozdziale wyliczenia deficytu i nadwyżki podaży siły roboczej opierają się wyłącznie na danych o bezrobociu rejestrowanym, a także danych o ofertach pracy (wolnych miejscach pracy i wolnych miejscach aktywizacji zawodowej) zgłoszonych do Urzędu.

## 2.4.2. Zawody nadwyżkowe

Poniższe zestawienie zawiera nadwyżki zawodów wyuczonych i/lub wykonywanych, które posiadali bezrobotni napływający do rejestru w ciągu 2013 roku. Zgodnie z zaleceniami MPiPS<sup>7</sup> w tabeli zamieszczono zawody, w których zarówno napływali do ewidencji bezrobotni jak i były zgłaszane oferty pracy przez pracodawców.

**Tabela 2:** Ranking 31 zawodów nadwyżkowych według wskaźnika intensywności nadwyżki (tylko zawody, w których były zgłaszane w ciągu 2013 roku oferty pracy i jednocześnie rejestrowały się osoby bezrobotne)<sup>8</sup>. Dane dotyczące liczby ofert pracy oraz napływających bezrobotnych zostały zaokrąglone.

L.p.	Kod zawodu	Nazwa zawodu	$\bar{O}_I^k$	$\bar{B}_I^k$	Poziom nadwyżki $\bar{N}_I^k = \bar{B}_I^k - \bar{O}_I^k$	Wskaźnik intensywności nadwyżki $W_{n,I}^k = \frac{\bar{O}_I^k}{\bar{B}_I^k}$
1	722314	Tokarz w metalu	0,1	10,3	10,2	0,0081
2	331403	Technik ekonomista	0,2	18,2	18,0	0,0092
3	235107	Pedagog	0,1	6,8	6,7	0,0123
4	713102	Malarz budowlany	0,1	6,7	6,6	0,0125
5	522305	Technik handlowiec	0,2	10,7	10,5	0,0156
6	753105	Krawiec	0,2	7,8	7,7	0,0213
7	311408	Technik elektroniki	0,1	2,4	2,3	0,0345
8	311922	Technik technologii drewna	0,1	2,3	2,3	0,0357
9	512002	Kucharz małej gastronomii	0,3	6,6	6,3	0,0380
10	712604	Monter instalacji i urządzeń sanitarnych	0,2	4,2	4,0	0,0400
11	233008	Nauczyciel języka angielskiego	0,1	1,8	1,7	0,0476
12	712602	Monter instalacji centralnego ogrzewania i ciepłej wody	0,1	1,8	1,7	0,0476
13	721306	Blacharz samochodowy	0,1	1,6	1,5	0,0526
14	325402	Technik masażysta	0,1	1,5	1,4	0,0556
15	621002	Robotnik leśny	0,1	1,5	1,4	0,0556
16	261906	Prawnik legislator	0,2	2,8	2,7	0,0588
17	233012	Nauczyciel języka polskiego	0,1	1,4	1,3	0,0588
18	722204	Ślusarz	1,5	24,8	23,3	0,0604
19	351203	Technik informatyk	0,4	6,3	5,9	0,0658
20	532102	Opiekun medyczny	0,1	1,3	1,2	0,0667
21	723105	Mechanik samochodów osobowych	0,5	7,1	6,6	0,0706
22	941201	Pomoc kuchenna	0,1	1,2	1,1	0,0714
23	721207	Spawacz ręczny gazowy	0,1	1,1	1,0	0,0769
24	242217	Specjalista administracji publicznej	0,7	7,3	6,7	0,0909
25	712601	Hydraulik	0,2	1,8	1,7	0,0909
26	722308	Operator obrabiarek sterowanych numerycznie	0,1	0,9	0,8	0,0909
27	243106	Specjalista do spraw marketingu i handlu	0,4	4,4	4,0	0,0943
28	234201	Nauczyciel przedszkola	0,2	1,7	1,5	0,1000
29	214402	Inżynier mechanik - maszyny i urządzenia do obróbki metali	0,1	0,8	0,8	0,1000
30	723104	Mechanik samochodów ciężarowych	0,1	0,8	0,8	0,1000
31	961302	Robotnik placowy	0,1	0,8	0,8	0,1000

Zapotrzebowanie lokalnych pracodawców na wymienione zawody, było niewystarczające w stosunku do podaży osób bezrobotnych.

<sup>7</sup> Ministerstwa Pracy i Polityki Społecznej (MPiPS).

<sup>8</sup> Tabela nie zawiera kompletnego zestawienia zawodów nadwyżkowych, które według przyjętej metody liczenia do takich by się kwalifikowały (a zgodnie z metodologią było ich aż 483), lecz tylko te, których wskaźnik intensywności nadwyżki przyjmował wartości najmniejsze.

Szczególną uwagę należy także poświęcić zawodom, w których odnotowano duży napływ bezrobotnych oraz (w przeciwieństwie do ww.) całkowity brak ofert pracy. Poniżej wymieniono te zawody. Lista jest bardzo długa, dlatego ograniczono ją do zawodów, w których napływały średniomiesięcznie do rejestru co najmniej 2 osoby bezrobotne (kod zawodu, nazwa zawodu, napływ bezrobotnych):

		$\bar{B}_I^k$
•	311504 Technik mechanik	16,4
•	322002 Technik żywienia i gospodarstwa domowego	13,8
•	311204 Technik budownictwa	12,9
•	613003 Rolnik	9,3
•	263102 Ekonomista	7,4
•	314207 Technik rolnik	6,8
•	242222 Specjalista do spraw organizacji usług gastronomicznych, hotelarskich i turystycznych	3,8
•	311303 Technik elektryk	3,8
•	722301 Frezer	3,3
•	723307 Mechanik maszyn i urządzeń przemysłowych	3,2
•	834103 Mechanik - operator pojazdów i maszyn rolniczych	3,1
•	241103 Specjalista do spraw rachunkowości	2,9
•	331402 Technik agrobiznesu	2,8
•	741207 Elektromonter (elektryk) zakładowy	2,8
•	233025 Nauczyciel wychowania fizycznego	2,8
•	713101 Malarz – tapeciarz	2,8
•	722101 Kowal	2,4
•	813101 Aparatowy procesów chemicznych	2,4
•	264302 Filolog - filologia obcojęzyczna	2,3
•	325511 Technik ochrony środowiska	2,3
•	921101 Pomocniczy robotnik polowy	2,1
•	721208 Spawacz ręczny łukiem elektrycznym	2,0

### 2.4.3. Zawody deficytowe

W poniżej wymienionych zawodach częściej zgłaszano do Urzędu ofert pracy niż rejestrowały się osoby bezrobotne. Zgodnie z zaleceniami MPiPS w tabeli zamieszczono zawody, w których jednocześnie napływali do ewidencji bezrobotni jak i były zgłaszane przez pracodawców oferty pracy.

**Tabela 3:** Ranking 30 zawodów deficytowych według wskaźnika intensywności deficytu (tylko zawody, w których były zgłaszane w ciągu 2013 roku oferty pracy i jednocześnie rejestrowały się osoby bezrobotne)<sup>9</sup>. Dane dotyczące liczby ofert pracy oraz napływających bezrobotnych zostały zaokrąglone.

L.p.	Kod zawodu	Nazwa zawodu	$\bar{O}_I^k$	$\bar{B}_I^k$	Poziom nadwyżki $\bar{N}_I^k = \bar{B}_I^k - \bar{O}_I^k$	Wskaźnik intensywności deficytu $W_{n,I}^k = \frac{\bar{O}_I^k}{\bar{B}_I^k}$
1	753402	Tapicer	1,5	0,2	-1,3	9,0000
2	341203	Opiekun w domu pomocy społecznej	0,8	0,1	-0,7	9,0000
3	833101	Kierowca autobusu	0,8	0,1	-0,7	9,0000

<sup>9</sup> Zestawienie nie zawiera kompletnego zestawienia zawodów deficytowych, które według przyjętej metody liczenia do takich by się kwalifikowały (a zgodnie z metodologią było ich 114), lecz tylko te, których wskaźnik intensywności deficytu był na najwyższym poziomie.

4	412001	Sekretarka	1,3	0,2	-1,1	7,5000
5	325905	Opiekunka dziecięca	1,0	0,2	-0,8	6,0000
6	524902	Doradca klienta	1,8	0,3	-1,4	5,2500
7	811104	Operator koparki	0,8	0,2	-0,6	4,5000
8	711101	Konserwator budynków	0,3	0,1	-0,3	4,0000
9	742201	Monter instalacji i urządzeń telekomunikacyjnych (telemonter)	0,8	0,3	-0,6	3,3333
10	214109	Specjalista kontroli jakości	0,3	0,1	-0,2	3,0000
11	234107	Nauczyciel języka niemieckiego w szkole podstawowej	0,3	0,1	-0,2	3,0000
12	243305	Specjalista do spraw sprzedaży	0,3	0,1	-0,2	3,0000
13	314408	Technik technologii żywności - przechowywalnictwo chłodnicze i technologia żywności mrożonej	0,3	0,1	-0,2	3,0000
14	712301	Monter ociepleń budynków	0,3	0,1	-0,2	3,0000
15	331301	Księgowy	1,1	0,4	-0,7	2,6000
16	832202	Kierowca samochodu dostawczego	1,9	0,8	-1,2	2,5556
17	811105	Operator koparko - ładowarki	0,6	0,3	-0,3	2,3333
18	332203	Przedstawiciel handlowy	1,8	0,8	-0,9	2,1000
19	813102	Operator maszyn do produkcji papy	0,7	0,3	-0,3	2,0000
20	325101	Asystentka stomatologiczna	0,3	0,2	-0,2	2,0000
21	611306	Ogrodnik terenów zieleni	0,3	0,2	-0,2	2,0000
22	232006	Nauczyciel przedmiotów zawodowych technicznych	0,2	0,1	-0,1	2,0000
23	341201	Asystent osoby niepełnosprawnej	0,2	0,1	-0,1	2,0000
24	343201	Dekorator sklepów	0,2	0,1	-0,1	2,0000
25	524901	Bukieciarz	0,2	0,1	-0,1	2,0000
26	541306	Portier	0,2	0,1	-0,1	2,0000
27	712612	Monter sieci wodnych i kanalizacyjnych	0,2	0,1	-0,1	2,0000
28	721301	Blacharz	0,2	0,1	-0,1	2,0000
29	834204	Operator sprzętu ciężkiego	0,2	0,1	-0,1	2,0000
30	332302	Zaopatrzeniowiec	0,6	0,3	-0,3	1,7500

Szczególną uwagę należy także poświęcić zawodom, w których pracodawcy zgłaszali do Urzędu zapotrzebowanie, a w przeciwieństwie do ww. nie identyfikowały one napływających do rejestru bezrobotnych. Listę ograniczono do zawodów, w których zgłoszono w 2013 r. co najmniej 2 oferty pracy (kod zawodu, nazwa zawodu, zgłoszone oferty):

	$\bar{O}_t^k$
• 511204 Kontroler biletów	0,8
• 522304 Sprzedawca w branży spożywczej	0,6
• 235914 Wychowawca w placówkach oświatowych, wychowawczych i opiekuńczych	0,5
• 962201 Pracownik prac dorywczych	0,5
• 422502 Pracownik informacji turystycznej	0,4
• 522303 Sprzedawca w branży przemysłowej	0,4
• 524302 Konsultant / agent sprzedaży bezpośredniej	0,4
• 622201 Rybak śródlądowy	0,3
• 721502 Monter konstrukcji linowych stałych	0,3
• 234104 Nauczyciel języka angielskiego w szkole podstawowej	0,3
• 261901 Asystent prawny	0,3
• 311201 Kosztorysant budowlany	0,3
• 752309 Tartacznik	0,3
• 142004 Kierownik supermarketu	0,2
• 222218 Pielęgniarka specjalista pielęgniarstwa rodzinnego	0,2
• 235910 Nauczyciel w placówkach pozaszkolnych	0,2
• 241202 Doradca finansowy	0,2
• 325512 Weterynaryjny kontroler sanitarny	0,2
• 334304 Asystent zarządu	0,2
• 335301 Urzędnik ubezpieczeń społecznych	0,2
• 342302 Instruktor gimnastyki korekcyjnej	0,2
• 421101 Asystent usług pocztowych	0,2
• 431202 Pracownik do spraw ubezpieczeń	0,2
• 441403 Technik archiwista	0,2
• 531202 Asystent nauczyciela przedszkola	0,2
• 532902 Pomoc dentystyczna	0,2

• 721206	Spawacz metodą TIG	0,2
• 732201	Drukarz	0,2
• 816017	Operator urządzeń do produkcji wyrobów cukierniczych	0,2
• 817104	Operator maszyny papierniczej	0,2
• 821902	Monter mebli	0,2

Określenie zawodów deficytowych na rynku pracy jest problemem złożonym. Przyjęta metodologia nie jest w pełni doskonała, a wyliczony na jej podstawie deficyt nie odzwierciedla dobrze rzeczywistości.

Na podstawie obserwacji rynku nie można jednoznacznie potwierdzić by deficytowymi, tak jak wynika to z przyjętej metodologii, były przykładowo takie zawody jak: sekretarka, opiekunka dziecięca, konserwator budynków, kierowca samochodu dostawczego, zaopatrzeniowiec, portier, kontroler biletów, sprzedawca w branży spożywczej, sprzedawca w branży przemysłowej, technik archiwista, pracownik prac dorywczych. Duże wątpliwości, budzą także deficyty w pozostałych zawodach, również w tych gdzie wymagane były uprawnienia zawodowe.

### **III. Wnioski**

W poszczególnych rozdziałach opracowania przeprowadzono analizę, która pozwoliła na sformułowanie poniższych wniosków.

- ❖ Według stanu na dzień 31.12.2013 roku w Powiatowym Urzędzie Pracy w Gorlicach było zarejestrowanych 6901 osób bezrobotnych. W ciągu 2013 roku liczba bezrobotnych zwiększyła się o 638. Mimo to można stwierdzić, że bezrobocie rejestrowane utrzymuje się na nieco niższym poziomie, zwłaszcza w porównaniu do stanu sprzed siedmiu lat.
- ❖ Według stanu na dzień 31.12.2013 roku struktura osób bezrobotnych była następująca: 55,3% stanowiły kobiety (56,9% rok wcześniej), 27,5% stanowili bezrobotni poprzednio pracujący pozostający w rejestrze ponad 12 miesięcy (25,2% przed rokiem), 8,3% stanowili absolwenci (8,6% przed rokiem).
- ❖ Według stanu na dzień 31.12.2013 roku największą grupę osób bezrobotnych stanowili robotnicy przemysłowi i rzemieślnicy (27,2%). Duży udział wśród zarejestrowanych osób mieli technicy i inny średni personel (18,6%), a także pracownicy usług i sprzedawcy (18,3%). Specjaliści stanowili 12,3%, a osoby bez zawodu 9,9% ogółu bezrobotnych.
- ❖ Na koniec 2013 roku osoby bezrobotne były zarejestrowane w 514 różnych zawodach. Najliczniejsze z nich to: sprzedawca (477), kucharz (232), ślusarz (229), technik ekonomista (226), cukiernik (219), technik żywienia i gospodarstwa domowego (183), murarz (141), technik handlowiec (134), technik mechanik (130), technik budownictwa (122), krawiec (122), tokarz w metalu (112), rolnik (105), kelner (101).
- ❖ Kobiety stanowiły największy udział wśród zarejestrowanych pracowników usług i sprzedawców (83,6%), pracowników biurowych (74,9%) i specjalistów (72,7%). Mężczyźni stanowili większość wśród zarejestrowanych: operatorów i monterów maszyn i urządzeń (81,6%), robotników przemysłowych i rzemieślników (71,7%), pracowników przy pracach prostych (58,6%). Absolwenci szkół mieli duży udział w grupie bezrobotnych specjalistów (18,2%) oraz w grupie bezrobotnych bez zawodu (26,8%), w których to z kolei mały odsetek stanowiły osoby bezrobotne poprzednio pracujące zarejestrowane przez okres powyżej 12 miesięcy.
- ❖ W ciągu 2013 roku do rejestru Urzędu napłynęło 8120 osób bezrobotnych, tj. o 592 więcej niż w 2012 roku. Dla porównania, napływ w latach wcześniejszych był następujący: 2011 r. – 7049 osób, 2010 r. – 8178 osób, 2009 r. – 8196 osób, 2008 r. – 6755 osób, 2007 r. – 6768 osób, 2006 r. – 7232 osoby.
- ❖ W ciągu 2013 roku pracodawcy zgłosili do Urzędu 1500 ofert pracy. Dla porównania, w poprzednich latach zgłaszano do Urzędu następujące ilości ofert: 2012 r. – 1357, 2011 r. – 1376, 2010 r. – 2151 ofert, 2009 r. – 1667 ofert, 2008 r. – 1927 ofert, 2007 – 2012 ofert, 2006 r. – 1971 ofert.
- ❖ W 2013 roku notowano nadwyżkę podaży pracy (na jedną zgłoszoną w ciągu 2013 roku ofertę pracy przypadało średnio ponad 5 rejestrujących się bezrobotnych). W związku m.in. z dużą liczbą osób pozostających w rejestrze bezrobotnych, wiele z wytypowanych na podstawie przyjętej metodologii zawodów deficytowych, w rzeczywistości nimi nie było.

Opracował: Robert Wal

## ***Spis tabel i wykresów***

Tabela 1:	Zawody, w których byli najliczniej zarejestrowani bezrobotni. ....	5
Tabela 2:	Ranking 31 zawodów nadwyżkowych według wskaźnika intensywności nadwyżki .....	10
Tabela 3:	Ranking 30 zawodów deficytowych według wskaźnika intensywności deficytu .....	11
Wykres 1:	Poziom bezrobocie [liczbowy] wg wybranych kategorii w latach 2005-2013. ....	4
Wykres 2:	Poziom bezrobocie [procentowy] wg wybranych kategorii w latach 2005-2013 .....	4
Wykres 3:	Struktura bezrobotnych według wielkich grup zawodowych KZiS. ....	5
Wykres 4:	Udział wybranych kategorii osób bezrobotnych w poszczególnych grupach zawodowych.. ....	6
Wykres 5:	Zgłoszone oferty pracy oraz napływ bezrobotnych wg grup zawodowych KZiS. ....	8